



Liberté • Égalité • Fraternité

RÉPUBLIQUE FRANÇAISE

**PREFET DES BOUCHES-DU-RHONE**

**DIRECTION DE LA SECURITE ET DU CABINET**

---

**ARRÊTÉ PRÉFECTORAL n°IAL- 13050-02**  
**modifiant l'arrêté n°IAL- 13050-01 du 8 février 2006**  
**relatif à l'état des risques naturels et technologiques majeurs de biens immobiliers situés sur la commune de**  
**LAMBESC**

---

Le Préfet,  
de la Région Provence-Alpes-Côte d'Azur  
Préfet des Bouches-du-Rhône  
Chevalier de la Légion d'honneur  
Chevalier dans l'Ordre national du Mérite

**Vu** le code général des collectivités territoriales,  
**Vu** le code de l'environnement, notamment les articles L 125-5 et R 125-23 à R125-27,  
**Vu** le décret n°2010-1254 du 22 octobre 2010 relatif à la prévention du risque sismique,  
**Vu** le décret n°2010-1255 du 22 octobre 2010 portant délimitation des zones de sismicité du territoire français,  
**Vu** l'arrêté du 22 octobre 2010 relatif à la classification et aux règles de construction parasismique applicables aux bâtiments de la classe dite « à risque normal »  
**Vu** l'arrêté préfectoral n°IAL-001 du 7 février 2006 relatif à la liste des communes des Bouches-du-Rhône où s'applique l'article L 125-5 du code de l'environnement,  
**Vu** l'arrêté préfectoral n°IAL- 13050-01 du 8 février 2006 concernant la commune de **LAMBESC**

**Sur** proposition du sous-préfet, directeur de cabinet,

**ARRÊTE**

**ARTICLE 1**

Le document d'information communal (DCI) joint à l'arrêté n°IAL- 13050-01 du 8 février 2006 est remplacé par le DCI mis à jour et annexé au présent arrêté.

**ARTICLE 2**

Ce DCI, regroupant les éléments nécessaires à l'élaboration de l'état des risques pour l'information des acquéreurs et des locataires de biens immobiliers situés sur la commune de **LAMBESC**, comprend : la mention des risques naturels et technologiques pris en compte, la cartographie des zones exposées, l'intitulé des documents auxquels le vendeur ou le bailleur peut se référer, la liste des arrêtés portant ou ayant porté reconnaissance de l'état de catastrophe naturelle ou technologique sur le territoire de la commune et le cas échéant, le niveau de sismicité réglementaire attaché à la commune. Il sera mis à jour au regard des conditions mentionnées à l'article L 125-5 du Code de l'environnement. Il est librement consultable en mairie de **LAMBESC** en sous-préfecture, en préfecture et accessible depuis le site [www.paca.pref.gouv.fr](http://www.paca.pref.gouv.fr).

**ARTICLE 3**

Une copie du présent arrêté et du DCI qui lui est annexé est adressée au maire de la commune de **LAMBESC** et à la chambre départementale des notaires. Le présent arrêté sera affiché en mairie et publié au recueil des actes administratifs de l'État dans le département des Bouches-du-Rhône.

**ARTICLE 4**

Mesdames et Messieurs le secrétaire général de la préfecture des Bouches-du-Rhône, le directeur de cabinet, les sous-préfets d'arrondissement, les chefs des services déconcentrés de l'État de niveau régional ou départemental et le maire de la commune de **LAMBESC** sont chargés, chacun en ce qui les concerne, de l'application du présent arrêté.

**FAIT A MARSEILLE, LE 26 MAI 2011**

Pour le préfet et par délégation,  
Le sous-préfet, directeur de cabinet,

SIGNE

François PROISY



## PREFET DES BOUCHES-DU-RHONE

CABINET DU PREFET

**Commune de**  
**LAMBESC**

Information Acquéreurs-Locataires (IAL) *sur les risques*  
**Dossier communal d'informations (DCI)**  
annexé à l'arrêté préfectoral n°IAL-13050-02

Date d'édition : mai 2011

Ref :

- articles L.125 - 5 et R.125 - 23 à R.125 – 27 du code de l'environnement
- arrêté préfectoral n°IAL – 001 du 7 février 2006 dressant la liste des communes des Bouches du Rhône où s'applique l'article L.125-5 du code de l'environnement.
- arrêté préfectoral du:

Sommaire :

- **Fiche d'information sur les risques pris en compte.**
- **Liste des arrêtés portant reconnaissance de l'état de catastrophe naturelle ou technologique sur le territoire de la commune.**
- **Fiches synthétiques et extraits cartographiques des zones exposées**

### **QU'EST CE QU' UN PLAN DE PRÉVENTION DES RISQUES (P.P.R.) ?**

Le PPR est un document élaboré par l'État réglementant l'implantation des bâtiments, les règles de construction et d'usage pour contribuer à la prévention des risques.

Il est destiné à :

- préserver et améliorer la sécurité des personnes et des biens,
- réduire les dommages provoqués par des catastrophes naturelles ou technologiques,
- contrôler la construction dans les zones exposées à un risque, en évitant d'y augmenter les enjeux et en diminuant la vulnérabilité des zones déjà urbanisées.

Il fixe les dispositions applicables aux biens et activités existants, à l'implantation de toute construction et installation, à l'exécution de tous travaux et à l'exercice de toute activité.

**Prescrit, puis approuvé par arrêté préfectoral, le PPR crée une servitude d'utilité publique (SUP) qui s'impose à tous. Annexé au Plan d'Occupation des Sols/Plan Local d'Urbanisme (POS/PLU), c'est un document public, librement consultable en mairie, à la direction départementale de l'équipement, ou en préfecture.**

### **Cartographie des zones à risques : AVERTISSEMENT**

Les cartes éventuellement incluses dans ce DCI sont à l'échelle 1/25.000. Elles suffisent généralement pour localiser votre bien immobilier et sa position vis à vis des zones à risques et pour renseigner le formulaire « état des risques naturels et technologiques » auquel elles seront jointes.

Le risque étant étudié avec un degré de précision lié aux méthodes de calcul et à l'échelle des plans utilisés, l'attention est appelée sur les erreurs possibles pouvant résulter d'une interprétation de cartes agrandies (zoom).

**En cas de doute, il peut être utile de consulter le PPR approuvé, disponible en mairie.**



Liberté • Égalité • Fraternité

RÉPUBLIQUE FRANÇAISE

PRÉFECTURE DE LA RÉGION PROVENCE-ALPES-CÔTE-D'AZUR

PRÉFECTURE DES BOUCHES-DU-RHÔNE

CABINET DU PREFET

**Commune de  
LAMBESC**

Arrondissement d'Aix en Provence

**Information des Acquéreurs – Locataires (IAL) sur les risques**

**DOSSIER COMMUNAL D'INFORMATIONS**

**N°: IAL – 13050 - 02**

**REF:** - Article 77 de la loi n° 2003-699 du 30 juillet 2003, décret n°2005-134 du 15 février 2005, circulaire d'application du 27 mai 2005 (codifiés aux articles L.125 - 5 et R.125 - 23 à R.125 – 27 du code de l'environnement)  
- arrêté préfectoral n° IAL – 001 du 7 février 2006 dressant la liste des communes des Bouches du Rhône où s'applique l'article L.125-5 du code de l'environnement.

**SOMMAIRE:**

- Fiche d'information sur les risques pris en compte.
- Liste des arrêtés portant reconnaissance de l'état de catastrophe naturelle ou technologique sur le territoire de la commune.
- Fiches synthétiques et extraits cartographiques des zones exposées

**DATE D'ÉDITION:** AVRIL 2011

**QU'EST CE QU'UN PLAN DE PRÉVENTION DES RISQUES (P.P.R.)**

**Le PPR est l'outil de l'Etat en matière de prévention des risques.**

Il contient des informations tant sur les risques potentiels, les techniques de prévention, la réglementation et l'utilisation du sol. Il a pour vocation:

- de préserver et d'améliorer la sécurité des personnes et des biens,
- de réduire les dommages provoqués par des catastrophes naturelles et technologiques,
- de contrôler le développement dans les zones exposées à un risque en évitant d'augmenter les enjeux et en diminuant la vulnérabilité des zones déjà urbanisées.

Il fixe les dispositions applicables aux biens et activités existants, à l'implantation de toute construction et installation, à l'exécution de tous travaux et à l'exercice de toute activité.

**Les PPR permettent également** de constituer et divulguer une connaissance du risque pour que chaque personne concernée soit informée et responsabilisée.

Le PPR fait l'objet d'un arrêté de **prescription** qui initie la procédure. Son **approbation** par le Préfet lui confère son statut de Servitude d'Utilité Publique (SUP) qui s'impose au Plan d'Occupation des Sols/Plan Local d'Urbanisme. Le PPR approuvé est consultable en mairie, préfecture, sous-préfecture et direction départementale de l'équipement.



Préfecture des Bouches du Rhône

## COMMUNE DE LAMBESC - 13050

### INFORMATIONS SUR LES RISQUES NATURELS ET TECHNOLOGIQUES MAJEURS pour l'application des alinéas I et II de l'article L 125-5 du code de l'environnement

#### 1. Annexé à l'arrêté préfectoral n° IAL-13050-02 du 26 mai 2011

#### 2. Situation de la commune au regard d'un ou plusieurs plans de prévention de risques naturels prévisibles (PPRn)

La commune est située dans le périmètre d'un PPRn **oui**

PPR	Date	Aléa
Approuvé	30 mai 1988	Séisme
Approuvé	30 mai 1988	Mouvements de terrain (chutes de blocs)
Approuvé	21 février 2001	Inondation

Les documents de référence sont: Rapport de présentation des PPR – zonages réglementaires  
Consultables sur Internet **oui** [www.paca.ecologie.gouv.fr](http://www.paca.ecologie.gouv.fr)

#### 3. Situation de la commune au regard d'un plan de prévention de risques technologiques (PPRt)

La commune est située dans le périmètre d'un PPRt **non**

PPR	Date	Aléa
-----	------	------

#### 4. Situation de la commune au regard du zonage réglementaire pour la prise en compte de la sismicité

en application du décret n° 2010-1254 du 22 octobre 2010 relatif à la prévention du risque sismique, disponible sur le site <http://www.legifrance.gouv.fr>

La commune est située en zone **4** (sismicité moyenne)

### **Pièces jointes**

#### 5. Cartographie et autres documents

extraits de documents ou de dossiers permettant la localisation des immeubles au regard des risques pris en compte

Fiches synthétiques d'information sur les risques:

Extrait du zonage réglementaire du PPR "séisme et mouvements de terrain" approuvé en date du 30 mai 1988

Extrait du zonage réglementaire du PPR "inondation" approuvé en date du 21 février 2001

**Liste des arrêtés portant reconnaissance  
de l'état de catastrophe naturelle ou technologique  
sur le territoire de la commune.**

<b>Communes</b>	<b>Type de Cat.Nat.</b>	<b>début</b>	<b>fin</b>	<b>Arrêté du:</b>	<b>JO du:</b>
<b>Lambesc</b>	Tempête et grains (vent)	06/11/1982	10/11/1982	18/11/1982	19/11/1982
<b>Lambesc</b>	Mouvement de terrain	23/08/1984	24/08/1984	16/10/1984	24/10/1984
<b>Lambesc</b>	Inond.crue ruissel. coulée boue	23/08/1984	24/08/1984	16/10/1984	24/10/1984
<b>Lambesc</b>	Inond.crue ruissel. coulée boue	26/08/1986	27/08/1986	11/12/1986	09/01/1987
<b>Lambesc</b>	Inond.crue ruissel. coulée boue	22/09/1993	24/09/1993	11/10/1993	12/10/1993
<b>Lambesc</b>	Inond.crue ruissel. coulée boue	01/12/2003	02/12/2003	05/02/2004	26/02/2004

## **AVERTISSEMENT**

"La diversité des méthodes d'évaluation des phénomènes de risque, tout comme la méthode de reproduction des cartes sur un support au 1/25 000° entraînent une plage de tolérance dans le degré de précision de la représentation cartographique. De ce fait, il est essentiel de ne pas appréhender le risque par agrandissement des cartes supports.

La reproduction de ces documents n'a de valeur que dans son intégralité.

Seule la consultation en mairie des PPR approuvés permet d'apporter plus de précision".

# FICHE SYNTHETIQUE D'INFORMATION SUR LES RISQUES

## SEISME ET MOUVEMENTS DE TERRAIN

### COMMUNE DE LAMBESC

#### I. Nature et caractéristique de l'aléa

##### I.1. Aléa sismique

Les séismes sont, avec le volcanisme, une des manifestations de la tectonique des plaques. Un séisme est une vibration du sol transmise aux bâtiments, causée par une fracturation brutale des roches en profondeur créant des failles dans le sol et parfois en surface. Cette fracturation est due à une grande accumulation d'énergie qui se libère, en créant des failles, au moment où le seuil de rupture mécanique des roches est atteint. Après la secousse principale, il y a des répliques, parfois meurtrières, qui correspondent à des petits réajustements des blocs au voisinage de la faille.

Un séisme est caractérisé par:

- **Son foyer:** région de la faille où se produit la rupture et d'où partent les ondes sismiques.
- **Son épicentre:** point situé à la surface terrestre à la verticale du foyer et où l'intensité est la plus importante.
- **Sa magnitude:** identique pour un même séisme, elle traduit l'énergie libérée par le séisme. Elle est généralement mesurée par l'échelle ouverte de Richter. Augmenter la magnitude d'un degré revient à multiplier l'énergie libérée par 30.
- **Son intensité:** elle mesure les effets et dommages du séisme en un lieu donné. Ce n'est pas une mesure objective, mais une appréciation de la manière dont le séisme se traduit en surface et dont il est perçu. On utilise habituellement l'échelle MSK<sup>1</sup>. Depuis janvier 2000, le Bureau Central Sismologique Français (BCSF) a adopté l'échelle européenne EMS 98, comportant elle aussi 12 degrés, qui précise l'échelle MSK. L'intensité n'est pas, fonction uniquement du séisme, mais également du lieu où la mesure est prise. En effet, les conditions topographiques ou géologiques locales (particulièrement des terrains sédimentaires reposant sur des roches plus dures) peuvent créer des effets de site qui amplifient l'intensité d'un séisme. Sans effet de site, l'intensité d'un séisme est maximale à l'épicentre et décroît avec la distance.

##### Zonage sismique et réglementation

Le territoire national est divisé actuellement en cinq zones de sismicité croissante. Ce zonage sismique de la France impose l'application de règles parasismiques pour les constructions neuves. Ces règles sont définies dans l'Eurocode 8 qui est un ensemble de normes européennes pour la conception, le dimensionnement et la mise en œuvre des bâtiments et des structures de génie civil.

**La commune de Lambesc est située en zone sismique 4. Elle est soumise aux aléas séisme et mouvements de terrain.**

##### I.2. Aléa mouvement de terrain

---

<sup>1</sup> L'échelle MSK comporte douze degrés. Le premier degré correspond à un séisme non perceptible, le douzième à un changement total du paysage.

Les mouvements de terrain sont des déplacements, plus ou moins brutaux, du sol ou du sous-sol sous l'effet d'influences naturelles ou anthropiques<sup>2</sup>. Les volumes en jeux sont compris entre quelques m<sup>3</sup> et quelques milliers de m<sup>3</sup>. Les déplacements peuvent être lents (quelques millimètres par jour) ou très rapide (quelques centaines de mètres par jour).

- les **écroulements et les chutes de blocs**: l'évolution des falaises et des versants rocheux engendre des chutes de pierres (volume inférieur à 1 dm<sup>3</sup>), des chutes de blocs (volume supérieur à 1 dm<sup>3</sup>) ou des écroulements en masse (volume pouvant atteindre plusieurs milliers de m<sup>3</sup>). Les blocs isolés rebondissent ou roulent sur le versant, tandis que dans le cas des écroulements en masse, les matériaux "s'écoulent" à grande vitesse sur une très grande distance.

**La commune est concernée par les risques chutes de blocs (plateaux de Sèze et de Manivert).**

## **II. Nature et intensité du risque**

➔ Un PPR "séisme - mouvements de terrain" a été approuvé par arrêté préfectoral le 30 juin 1988. Il vaut servitude d'utilité publique. Ce PPR définit 8 zones:

\* la **zone rouge** est constituée par le secteur **R** exposé aux risques séisme et mouvements de terrain (éboulement et glissement).

\* les **zones bleues B1 à B7** caractérisées par le risque sismique seul. Cette différenciation de zone est liée aux conditions de sites (topographie, géologie d'ensemble et caractéristiques mécaniques des différentes formations géologiques) et induit des variations dans les prescriptions réglementaires,

## **III. Informations**

<http://www.prim.net>

<http://www.sisfrance.net>

<http://www.bdmvt.net> - <http://carol.brgm.fr> - <http://www.argiles.fr> - <http://www.bdcavité.net>

Pour le risque "séisme – mouvements de terrain": 2 pages de texte et 7 plans

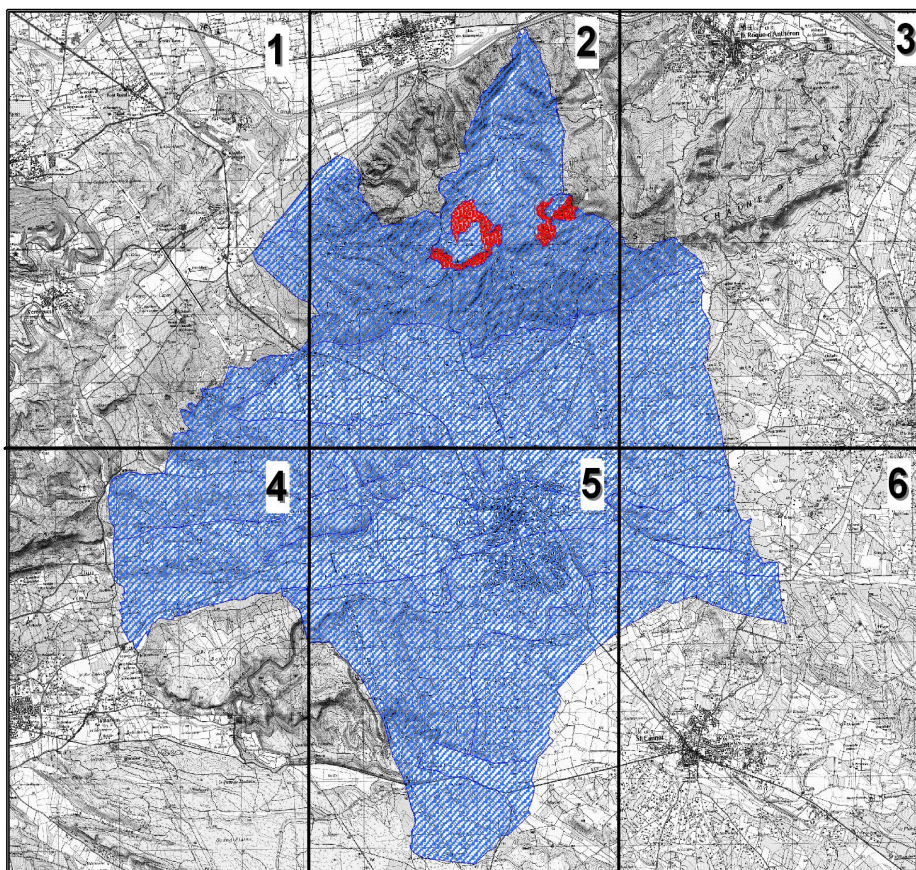
---

<sup>2</sup> d'origine humaine







# Reproduction du zonage réglementaire du PPR Séisme et Mouvements de terrain Approuvé Commune de LAMBESC - Tableau d'assemblage -



## Légende

-  Risque grave Séisme et Mouvements de terrain ( R )
-  Risque modéré Séisme ( B1 à B7 )



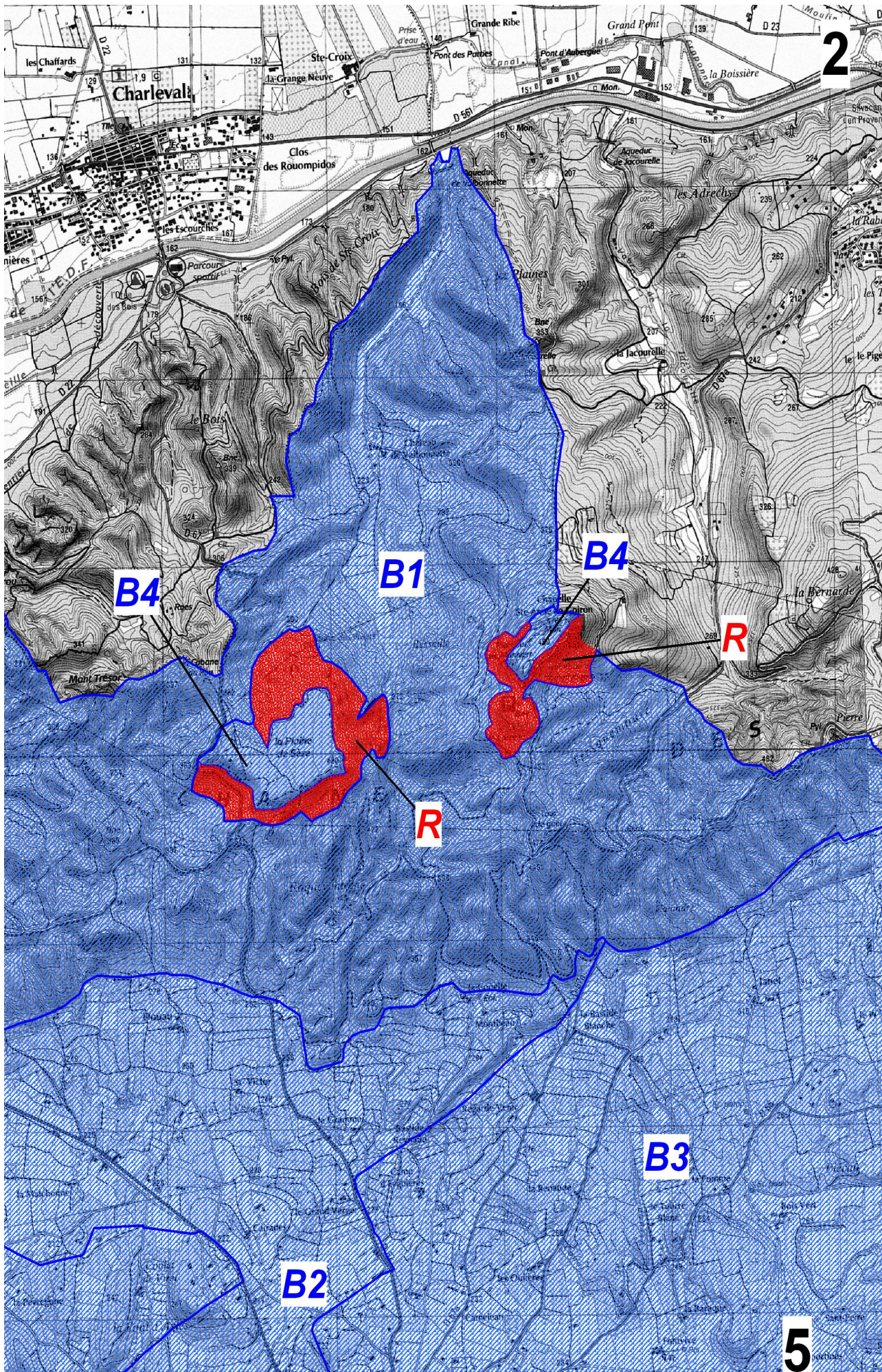
# Reproduction du zonage réglementaire du PPR Séisme et Mouvements de terrain Approuvé 1 Commune de LAMBESC



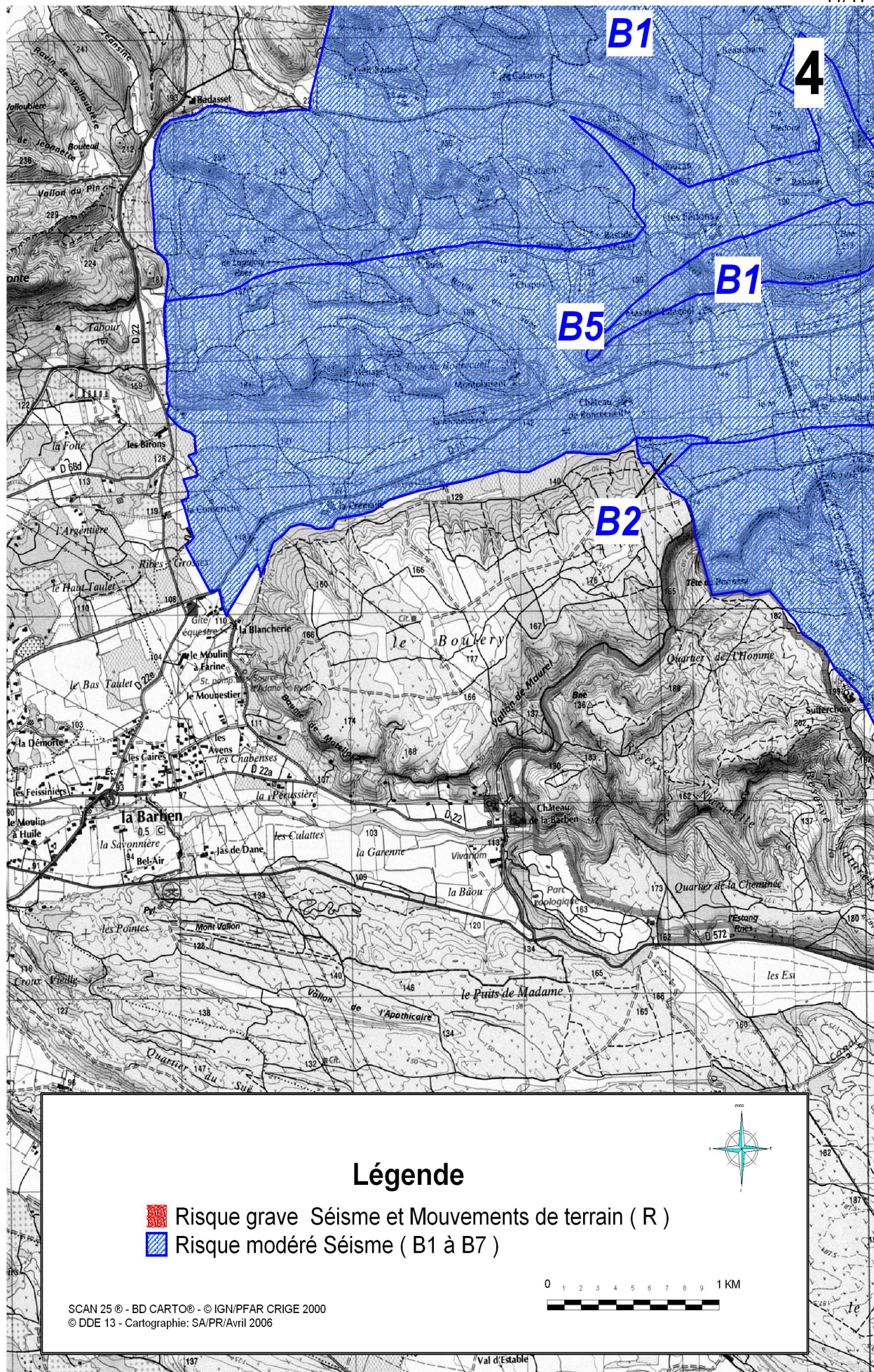
**B6**

**B1**



**4**

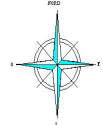




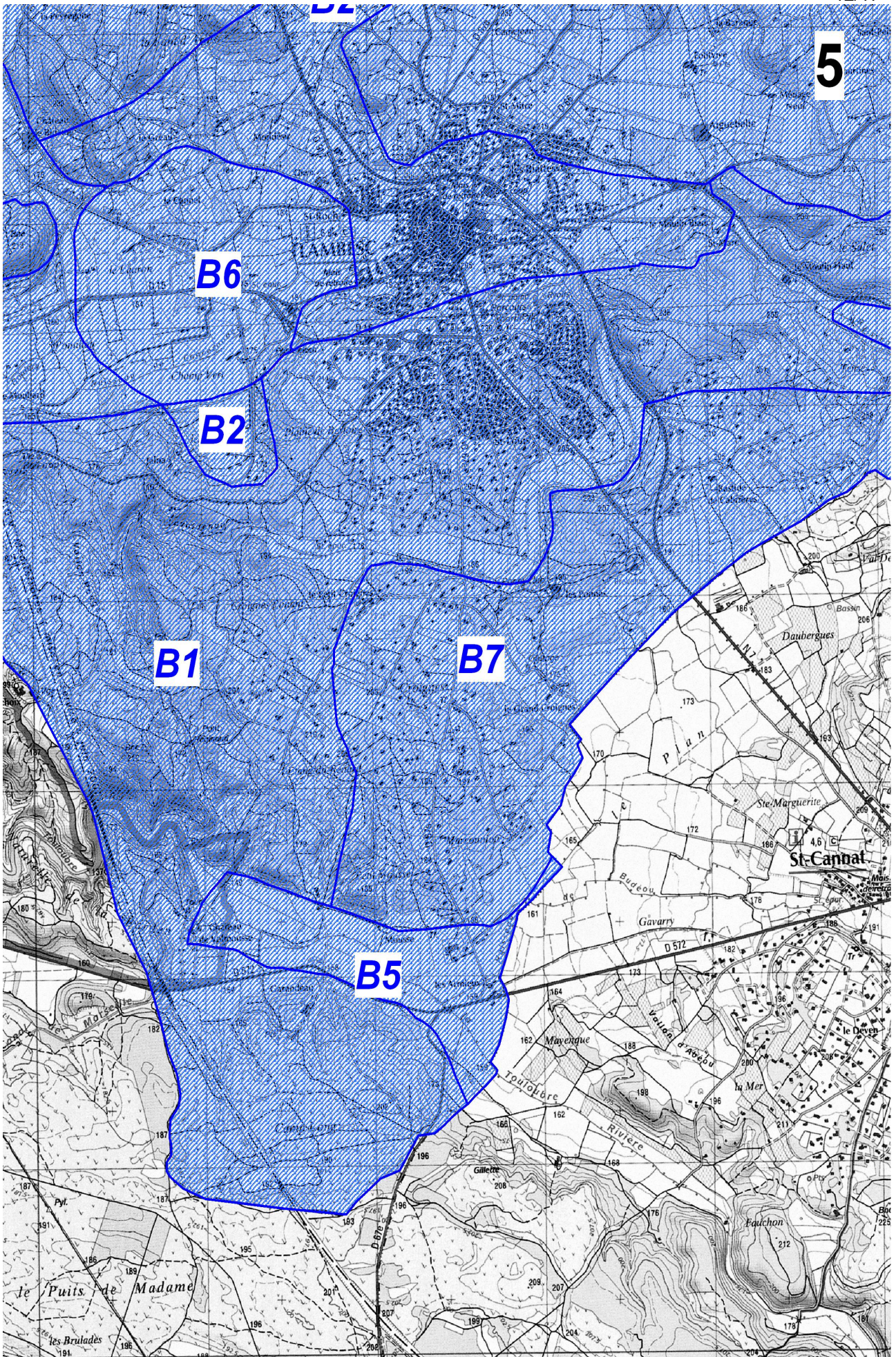


### Légende

-  Risque grave Séisme et Mouvements de terrain ( R )
-  Risque modéré Séisme ( B1 à B7 )



SCAN 25 © - BD CARTO© - © IGN/PFAR CRIGE 2000  
© DDE 13 - Cartographie: SA/PR/Avril 2006





# FICHE SYNTHETIQUE D'INFORMATION SUR LE RISQUE

## INONDATION

### COMMUNE DE LAMBESC

#### **I. Descriptif sommaire du risque inondation**

L'inondation est une submersion, rapide ou lente, d'une zone habituellement hors d'eau. Le risque d'inondation est la conséquence de deux composantes: l'eau qui peut sortir de son lit habituel d'écoulement et l'homme qui s'installe dans l'espace alluvial pour y implanter des constructions, équipements et activités.

Le risque d'inondation de la commune de Lambesc a fait l'objet d'un plan de prévention des risques, approuvé le 21 février 2001 et valant servitude d'utilité publique. Il concerne le Boulery et se caractérise par des inondations de type péri-urbain.

Le PPR prend en compte les débordements du Boulery, alimenté par les divers bassins versants péri-urbains.

#### **Nature de la crue: crue péri-urbaine**

Ce type d'inondation est causé par un épisode orageux violent sur un petit bassin versant, de quelques kilomètres carrés (1 à 30), parfois situé à l'amont d'une zone urbanisée ou habitée. L'écoulement du cours d'eau peut être permanent ou non. En outre l'imperméabilisation du sol par les aménagements (bâtiments, voiries, parkings ...) et par les pratiques culturales limite l'infiltration des précipitations et accentue le ruissellement. Ceci peut occasionner la saturation et le refoulement du réseau d'assainissement des eaux pluviales. Il peut en résulter des écoulements plus ou moins importants et souvent rapides dans les rues.

#### **Caractéristiques de la crue:**

La crue centennale retenue comme référence pour le PPR inondation de Lambesc est une crue modélisée établissant des hauteurs de submersion et des vitesses d'écoulement de l'eau.

L'épisode orageux de la crue du 26 août 1986 présente une occurrence cinquantennale.

#### **II. Intensité et qualification de la crue:**

La crue est composée de deux paramètres: la hauteur de submersion et la vitesse d'écoulement. Suivant l'intensité de ces éléments, la crue est qualifiée en deux aléas dont la représentation figure sur la cartographie ci-jointe:

- risque caractérisé par un aléa moyen: hauteur d'eau inférieure à 1 mètre  
vitesse d'écoulement inférieure à 0,5 m/s
- risque caractérisé par un aléa fort: hauteur d'eau supérieure à 1 mètre  
vitesse d'écoulement supérieure à 0,5 m/s

Une vitesse significative est une vitesse supérieure à 0,25 m/s à partir de laquelle un adulte se déplace avec difficulté dans 1 m d'eau.



### **III. Territoire concerné**

Le périmètre d'étude du PPR inondation sur la commune de Lambesc concerne le Boulery, qui constitue l'axe collecteur principal des bassins versants péri-urbains situés au Nord de l'agglomération. Les caractéristiques (superficie drainée, pente, imperméabilisation) rendent le bassin versant sensible aux précipitations brèves et intenses de type orage.

### **IV. Informations**

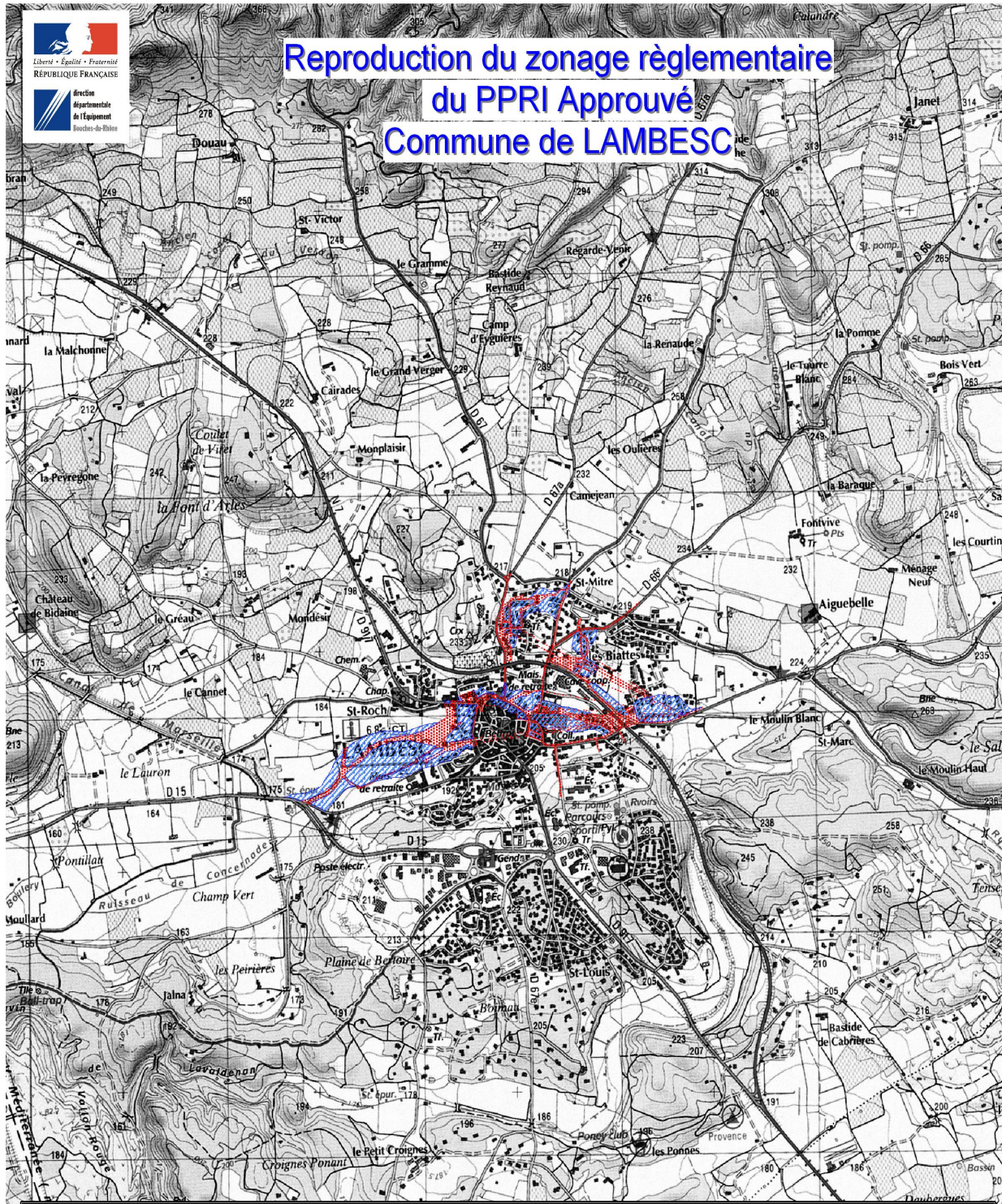
<http://www.prim.net>

Pour le risque "inondation": 2 pages de texte et 1 plan



DDE13-SA/PR



# Reproduction du zonage réglementaire du PPRI Approuvé Commune de LAMBESC



## Légende

-  Risque fort : Vitesse > 0.5m/s et Hauteur > 1m
-  Risque modéré : Vitesse < 0.5m/s et Hauteur < 1m

0 0.1 0.2 0.3 0.4 0.5 km



SCAN 25 © - BD CARTO© - © IGN/PFAR CRIGE 2000  
© DDE 13 - Cartographie: SA/PR/Avril 2006

