



## PRÉFET DES BOUCHES-DU-RHÔNE

### PRÉFECTURE

DIRECTION DE LA CITOYENNETÉ, DE LA LÉGALITÉ,  
ET DE L'ENVIRONNEMENT  
Bureau des Installations et Travaux Réglementés  
pour la Protection des Milieux

MARSEILLE LE,

25 JUIN 2019

Dossier suivi par : Mme OUAKI  
Tél. : 04.84.35.42.61.  
BO/BN  
N°2018-212 A

### ARRÊTÉ PRÉFECTORAL d'autorisation environnementale

relatif à l'exploitation d'une installation de stockage de bitume et de production de produits bitumineux sur la commune de MARTIGUES et exploitée par la Société ASPHALTEX

LE PRÉFET DE LA RÉGION PROVENCE, ALPES, CÔTE D'AZUR,  
PRÉFET DE LA ZONE DE DÉFENSE ET DE SÉCURITÉ SUD,  
PRÉFET DES BOUCHES-DU-RHÔNE,

VU le code de l'environnement et notamment son titre VIII du livre 1er, son titre 1<sup>er</sup> du livre V,

VU la nomenclature des installations classées pour la protection de l'environnement,

VU l'arrêté ministériel du 2 février 1998 modifié relatif aux prélèvements et à la consommation d'eau, ainsi qu'aux émissions de toute nature des installations classées pour la protection de l'environnement soumises à autorisation,

VU l'arrêté du 4 octobre 2010 modifié relatif à la prévention des risques accidentels au sein des installations classées pour la protection de l'environnement soumises à autorisation,

VU l'arrêté sectoriel, l'arrêté enregistrement, l'arrêté déclaration...

VU la demande du 22 juin 2018, présentée par société ASPHALTEX dont le siège social est situé à 18 place de l'Europe 92500 RUEIL MALMAISON, à l'effet d'obtenir l'autorisation d'exploiter une installation de stockage de bitume et de production de produits bitumineux située Rue Pierre Laplace, Zone industrielle de Lavéra sur la commune de Martigues,

VU les avis exprimés par les différents services et organismes consultés en application des articles R. 181-18 à R.181-32 du code de l'environnement,

VU la décision d'examen au cas par cas de l'Autorité Environnementale en date du 2 mai 2018,

VU la décision en date du 18 janvier 2019 de la Présidente du Tribunal Administratif de Marseille, portant désignation du commissaire-enquêteur,

.../...

VU l'arrêté préfectoral en date du 29 janvier 2019 ordonnant l'organisation d'une enquête publique pour une durée de 16 jours du mardi 16 février 2019 au mercredi 13 mars 2019 inclus sur le territoire de la commune de MARTIGUES,

VU l'accomplissement des formalités d'affichage réalisé dans cette commune de l'avis au public,

VU la publication en date des 5 et 25 février 2019 de cet avis dans deux journaux locaux,

VU l'avis émis par le conseil municipal de la commune de MARTIGUES,

VU le registre d'enquête et l'avis du commissaire enquêteur,

VU l'accomplissement des formalités de publication sur le site internet de la Préfecture,

VU le rapport et les propositions de l'inspection de l'environnement chargée des installations classées en date

VU le projet d'arrêté porté le 19 juin 2019 à la connaissance du demandeur,

VU l'avis du Sous-Préfet d'Istres en date du 20 juin 2019,

**CONSIDÉRANT** que les consultations effectuées n'ont pas mis en évidence la nécessité de faire évoluer le projet initial et que les mesures imposées à l'exploitant sont de nature à prévenir les nuisances et les risques présentés par les installations,

**CONSIDÉRANT** que les mesures d'évitement, réduction et de compensation des risques d'accident ou de pollution de toute nature édictées par l'arrêté ne sont pas incompatibles avec les prescriptions d'urbanisme;

**CONSIDÉRANT** que les conditions légales de délivrance de l'autorisation sont réunies,

**SUR PROPOSITION** de la Secrétaire Générale de la Préfecture des Bouches-du-Rhône,

**ARRÊTE**

# 1 - PORTÉE DE L'AUTORISATION ET CONDITIONS GÉNÉRALES

## 1.1 BÉNÉFICIAIRE ET PORTÉE DE L'AUTORISATION

### 1.1.1 Exploitant titulaire de l'autorisation

La société ASPHALTEX dont le siège social est situé à 18 place de l'Europe 92500 RUEIL MALMAISON , est autorisée sous réserve du respect des prescriptions du présent arrêté, à exploiter sur le territoire de la commune de Martigues, Rue Pierre Laplace, Zone industrielle de Lavéra, les installations détaillées dans les articles suivants.

### 1.1.2 Installations non visées par la nomenclature ou soumises à déclaration ou soumises à enregistrement

Les prescriptions du présent arrêté s'appliquent également aux autres installations ou équipements exploités dans l'établissement, qui, mentionnés ou non dans la nomenclature, sont de nature par leur proximité ou leur connexité avec une installation soumise à autorisation à modifier notablement les dangers ou inconvénients de cette installation, conformément à l'article L.181-1 du code de l'environnement.

## 1.2 NATURE DES INSTALLATIONS

### 1.2.1 Liste des installations concernées par une rubrique de la nomenclature des installations classées

Rubrique et alinéa	Régime	Libellé de la rubrique	Désignation des installations et volume autorisé
4801.1	A	Houille, coke, lignite, charbon de bois, goudron, asphalte, brais et matières bitumineuses. La quantité susceptible d'être présente dans l'installation étant : 1. Supérieure ou égale à 500 t. 2. Supérieure ou égale à 50 t mais inférieure à 500 t	Stockage et mise en oeuvre de matière bitumineuses pour une capacité totale de 33 100 t
2910.A2	DC	Combustion à l'exclusion des installations visées par les rubriques 2770, 2771 et 2971. A. Lorsque l'installation consomme exclusivement, seuls ou en mélange, du gaz naturel, des gaz de pétrole liquéfiés, du fioul domestique, du charbon, des fiouls lourds, de la biomasse telle que définie au a) ou au b)i) ou au b)iv) de la définition de biomasse, des produits connexes de scierie issus du b)v) de la définition de biomasse ou lorsque la biomasse est issue de déchets au sens de l'article L541-4-3 du code de l'environnement, à l'exclusion des installations visées par d'autres rubriques de la nomenclature pour lesquelles la combustion participe à la fusion, la cuisson ou au traitement, en mélange avec les gaz de combustion, des matières entrantes, si la puissance thermique nominale de l'installation est : 1. Supérieure ou égale à 20 MW 2. Supérieure à 1 MW, mais inférieure à 20 MW	Chaudière alimentée au propane d'une puissance thermique de 2*1,5 MW
4510.2	DC	Dangereux pour l'environnement aquatique de catégorie aiguë 1 ou chronique 1. La quantité totale susceptible d'être présente dans l'installation étant : 1. Supérieure ou égale à 100 t. 2. Supérieure ou égale à 20 t mais inférieure à 100 t	Stockage et mise en oeuvre de substances dangereuses pour l'environnement aquatique de catégorie aiguë 1 ou chronique 1 pour une capacité totale de 34,1 t

4718.2.b	DC	<p>Gaz inflammables liquéfiés de catégorie 1 et 2 (y compris GPL) et gaz naturel (y compris biogaz affiné, lorsqu'il a été traité conformément aux normes applicables en matière de biogaz purifié et affiné, en assurant une qualité équivalente à celle du gaz naturel, y compris pour ce qui est de la teneur en méthane, et qu'il a une teneur maximale de 1 % en oxygène).</p> <p>La quantité totale susceptible d'être présente dans les installations(*) y compris dans les cavités souterraines (strates naturelles, aquifères, cavités salines et mines désaffectées, hors gaz naturellement présent avant exploitation de l'installation) étant :</p> <p>1. Pour le stockage en récipients à pression transportables :</p> <p>a. Supérieure ou égale à 35 t. b. Supérieure ou égale à 6 t mais inférieure à 35 t..</p> <p>2. Pour les autres installations :</p> <p>a. Supérieure ou égale à 50 t. b. Supérieure ou égale à 6 t mais inférieure à 50 t.</p>	Stockage et mise en oeuvre de propane pour une capacité totale de 26 t
2662.3	D	<p>Polymères (matières plastiques, caoutchoucs, élastomères, résines et adhésifs synthétiques) (stockage de)</p> <p>Le volume susceptible d'être stocké étant :</p> <p>1. Supérieur ou égal à 40 000 m<sup>3</sup> 2. Supérieure ou égal à 1 000 m<sup>3</sup>, mais inférieur à 40 000 m<sup>3</sup> 3. Supérieure ou égal à 100 m<sup>3</sup>, mais inférieur à 1 000 m<sup>3</sup></p>	Stockage et mise en oeuvre de polymères pour une capacité totale de 500 m <sup>3</sup>
2915.2	D	<p>Chauffage (Procédés de) utilisant comme fluide caloporteur des corps organiques combustibles</p> <p>1. Lorsque la température d'utilisation est égale ou supérieure au point éclair des fluides, Si la quantité totale de fluides présente dans l'installation (mesurée à 25°C) est :</p> <p>a) supérieure à 1 000 l b) supérieure à 100 l, mais inférieure ou égale à 1 000 l .</p> <p>2. Lorsque la température d'utilisation est inférieure au point éclair des fluides, Si la quantité totale de fluides présente dans l'installation (mesurée à 25°C) est supérieure à 250 l</p>	Stockage et mise en oeuvre de fluide caloporteur pour une capacité totale de 20 000 l

(\*) A (autorisation), E (Enregistrement), D (Déclaration), DC (soumis au contrôle périodique prévu par l'article L 512-11 du CE)\*\* ou NC (Non Classé)

(\*\*) En application de l'article R. 512-55 du code de l'environnement, les installations DC ne sont pas soumises à l'obligation de contrôle périodique lorsqu'elles sont incluses dans un établissement qui comporte au moins une installation soumise au régime de l'autorisation ou de l'enregistrement

### 1.2.2 Situation de l'établissement

Les installations citées à l'article 1.2.1 ci-dessus sont reportées avec leurs références sur le plan de situation de l'établissement annexé au présent arrêté.

### 1.2.3 Consistance des installations autorisées

L'établissement comprenant l'ensemble des installations classées et connexes, est organisé de la façon suivante :

#### Réservoirs de bitume :

- Bitumes : 4 cuves verticales de 5 000 m<sup>3</sup>, 1 cuve verticale de 10 000 m<sup>3</sup>, 4 cuves de 150 m<sup>3</sup>, 60 containers de 30 m<sup>3</sup>
- Emulsions de bitumes : 4 cuves verticales de 100 m<sup>3</sup>
- Bitumes modifiés : 3 cuves verticales de 100 m<sup>3</sup>

Installation de chauffage par fluide caloporteur :

- 1 chaufferie de 2 chaudières de 1,5 MW alimentée par du propane (2 réservoirs horizontaux enterrés de 30m<sup>3</sup>)

Une usine de production de produits bitumineux comprenant :

- 1 local comprenant divers équipements nécessaires à la production d'émulsions bitumineuses et de bitume modifié ;
- 1 poste de charge d'accumulateur ;
- 1 local de stockage des polymères ;
- divers stockages de produits (cuves, big bag, palettes) ;

Une aire de chargement des produits finis comprenant 8 quais.

### **1.3 CONFORMITÉ AU DOSSIER DE DEMANDE D'AUTORISATION**

Les aménagements, installations ouvrages et travaux et leurs annexes, objet du présent arrêté, sont disposées, aménagées et exploitées conformément aux plans et données techniques contenus dans les différents dossiers déposés par l'exploitant. En tout état de cause, elles respectent par ailleurs les dispositions du présent arrêté, des arrêtés complémentaires et les réglementations autres en vigueur.

Dans un délai de 3 mois après la mise en service de l'établissement, l'exploitant procède ou fait procéder par un organisme tiers à un audit de récolement au présent arrêté et de tous les textes réglementaires relatifs aux installations classées pour la protection de l'environnement applicables aux installations. Il est adressé dans le mois suivant à l'Inspection.

### **1.4 DURÉE DE L'AUTORISATION**

#### **1.4.1 Durée de l'autorisation et caducité**

L'arrêté d'autorisation cesse de produire effet lorsque l'installation n'a pas été mise en service ou réalisée dans le délai de trois ans à compter de la notification du présent arrêté, sauf cas de force majeure ou de demande justifiée et acceptée de prorogation de délai conformément à l'article R.181-48 du code de l'environnement.

L'exploitant informe l'Inspection de la mise en service des installations dans le mois suivant celle-ci.

### **1.5 MODIFICATIONS ET CESSATION D'ACTIVITÉ**

#### **1.5.1 Modification du champ de l'autorisation**

En application des articles L.181-14 et R.181-45 du code de l'environnement, le bénéficiaire de l'autorisation peut demander une adaptation des prescriptions imposées par l'arrêté. Le silence gardé sur cette demande pendant plus de deux mois à compter de l'accusé de réception délivré par le préfet vaut décision implicite de rejet.

Toute modification substantielle des activités, installations, ouvrages ou travaux qui relèvent de l'autorisation est soumise à la délivrance d'une nouvelle autorisation, qu'elle intervienne avant la réalisation du projet ou lors de sa mise en œuvre ou de son exploitation.

Toute autre modification notable apportée au projet doit être portée à la connaissance du préfet, avant sa réalisation, par le bénéficiaire de l'autorisation avec tous les éléments d'appréciation. S'il y a lieu, le Préfet fixe des prescriptions complémentaires ou adapte l'autorisation dans les formes prévues à l'article R.181-45.

### 1.5.2 Mise à jour de l'étude de dangers et de l'étude d'impact

Les études d'impact et de dangers sont actualisées à l'occasion de toute modification substantielle telle que prévue à l'article R.181-46 du code de l'environnement. Ces compléments sont systématiquement communiqués au Préfet qui pourra demander une analyse critique d'éléments du dossier justifiant des vérifications particulières, effectuée par un organisme extérieur expert dont le choix est soumis à son approbation. Tous les frais engagés à cette occasion sont supportés par l'exploitant.

### 1.5.3 Changement d'exploitant

En application des articles L.181-15 et R.181-47 du code de l'environnement, lorsque le bénéfice de l'autorisation est transféré à une autre personne, le nouveau bénéficiaire en fait la déclaration au préfet dans les trois mois qui suivent ce transfert.

### 1.5.4 Cessation d'activité

Sans préjudice des mesures de l'article R. 512-74 du code de l'environnement, pour l'application des articles R.512-39-1 à R.512-39-5, l'usage à prendre en compte est le suivant : usage industriel.

Lorsqu'une installation classée est mise à l'arrêt définitif, l'exploitant notifie au Préfet la date de cet arrêt trois mois au moins avant celui-ci.

La notification prévue ci-dessus indique les mesures prises ou prévues pour assurer, dès l'arrêt de l'exploitation, la mise en sécurité du site. Ces mesures comportent notamment :

- l'évacuation ou l'élimination des produits dangereux, celle des déchets présents sur le site ;
- des interdictions ou limitations d'accès au site ;
- la suppression des risques d'incendie et d'explosion ;
- la surveillance des effets de l'installation sur son environnement.

En outre, l'exploitant place le site de l'installation dans un état tel qu'il ne puisse porter atteinte aux intérêts mentionnés à l'article L. 511-1 et qu'il permette un usage futur du site déterminé selon le(s) usage(s) prévu(s) au premier alinéa du présent article ou conformément à l'article R. 512-39-2 du code de l'environnement.

## 1.6 RÉGLEMENTATION

### 1.6.1 Réglementation applicable

Sans préjudice de la réglementation en vigueur, sont notamment applicables à l'établissement les prescriptions qui le concernent des textes cités ci-dessous (liste non exhaustive):

Textes
Arrêté du 02/02/98 relatif aux prélèvements et à la consommation d'eau ainsi qu'aux émissions de toute nature des installations classées pour la protection de l'environnement soumises à autorisation (*)
Arrêté du 04/10/10 modifié relatif à la prévention des risques accidentels au sein des installations classées pour la protection de l'environnement soumises à autorisation (*)
Arrêté du 31/01/08 modifié relatif au registre et à la déclaration annuelle des émissions et des transferts de polluants et des déchets
Arrêté du 23/01/97 relatif à la limitation des bruits émis dans l'environnement par les installations classées pour la protection de l'environnement

Arrêté du 14/01/00 relatif aux prescriptions générales applicables aux installations classées pour la protection de l'environnement soumises à déclaration sous la rubrique n° 2662 (Stockage de polymères [matières plastiques, caoutchouc, élastomères, résines et adhésifs synthétiques])
Arrêté du 03/08/18 relatif aux prescriptions générales applicables aux installations classées pour la protection de l'environnement soumises à déclaration au titre de la rubrique 2910 (applicable à compter du 20 décembre 2018)
Arrêté du 23/12/98 relatif aux prescriptions générales applicables aux installations classées pour la protection de l'environnement soumises à déclaration sous « l'une ou plusieurs des rubriques nos 4510, 4741 ou 4745 »
Arrêté du 07/01/03 relatif aux prescriptions générales applicables aux installations classées soumises à déclaration sous l'une ou plusieurs des rubriques nos 1413 ou 4718 de la nomenclature des installations classées
Arrêté du 23/08/05 relatif aux prescriptions générales applicables aux installations classées pour la protection de l'environnement soumises à déclaration sous la rubrique n° 4718 de la nomenclature des installations classées
Arrêté du 05/12/16 relatif aux prescriptions applicables à certaines installations classées pour la protection de l'environnement soumises à déclaration (Rubrique 2915)

### **1.6.2 Respect des autres législations et réglementations**

Les dispositions de cet arrêté préfectoral sont prises sans préjudice :

- des autres législations et réglementations applicables, et notamment le code minier, le code civil, le code de l'urbanisme, le code du travail et le code général des collectivités territoriales, la réglementation sur les équipements sous pression,
- des schémas, plans et autres documents d'orientation et de planification approuvés.

Les droits des tiers sont et demeurent expressément réservés.

La présente autorisation ne vaut pas permis de construire.

---

## 2 - GESTION DE L'ÉTABLISSEMENT

---

### 2.1 EXPLOITATION DES INSTALLATIONS

#### 2.1.1 Objectifs généraux

L'exploitant prend toutes les dispositions nécessaires dans la conception l'aménagement, l'entretien et l'exploitation des installations pour :

- limiter le prélèvement et la consommation d'eau ;
- limiter les émissions de polluants dans l'environnement ;
- respecter les valeurs limites d'émissions pour les substances polluantes définies ci-après
- la gestion des effluents et déchets en fonction de leurs caractéristiques, ainsi que la réduction des quantités rejetées ;
- prévenir en toutes circonstances, l'émission, la dissémination ou le déversement, chroniques ou accidentels, directs ou indirects, de matières ou substances qui peuvent présenter des dangers ou inconvénients pour la commodité de voisinage, pour la santé, la sécurité, la salubrité publiques, pour l'agriculture, pour la protection de la nature, de l'environnement et des paysages, pour l'utilisation rationnelle de l'énergie ainsi que pour la conservation des sites et des monuments ainsi que des éléments du patrimoine archéologique.

#### 2.1.2 Impacts sur le milieu naturel : mesures d'évitement, de réduction et de compensation des impacts

De manière à protéger les intérêts visés à l'article L 181-3 du code de l'environnement, l'exploitant prend les dispositions suivantes :

- travaux de terrassement et de libération des emprises entre septembre et février pour limiter les perturbations pendant les périodes de reproduction et de nidification des espèces ;
- limitation et adaptation de l'éclairage ;
- réduire le terrassement au strict nécessaire ;
- modification de l'implantation de la voie d'accès pour éviter la destruction de plans d'Orphrys de la Via Aurélia ;
- mise en défens des zones sensibles le long de la piste d'accès (présence de plusieurs espèces protégées et/ou rares à enjeu local de conservation, notamment des espèces végétales)
- encadrement écologique du chantier.

#### 2.1.3 Consignes d'exploitation

L'exploitant établit des consignes d'exploitation pour l'ensemble des installations comportant explicitement les vérifications à effectuer, en conditions d'exploitation normale, en périodes de démarrage, de dysfonctionnement ou d'arrêt momentané de façon à permettre en toutes circonstances le respect des dispositions du présent arrêté.

L'exploitation se fait sous la surveillance de personnes nommément désignées par l'exploitant et ayant une connaissance des dangers des produits stockés ou utilisés dans l'installation.

### 2.2 RÉSERVES DE PRODUITS OU MATIÈRES CONSOMMABLES

#### 2.2.1 Réserves de produits

L'établissement dispose de réserves suffisantes de produits ou matières consommables utilisés de manière courante ou occasionnelle pour assurer la protection de l'environnement tels que manches de filtre, produits de neutralisation, liquides inhibiteurs, produits absorbants...



## **2.3 INTÉGRATION DANS LE PAYSAGE**

### **2.3.1 Propreté**

L'exploitant prend les dispositions appropriées qui permettent d'intégrer l'installation dans le paysage. L'ensemble des installations est maintenu propre et entretenu en permanence.

L'exploitant prend les mesures nécessaires afin d'éviter la dispersion sur les voies publiques et les zones environnantes de poussières, papiers, boues, déchets,...

Des dispositifs d'arrosage, de lavage de roues sont mis en place en tant que de besoin.

### **2.3.2 Esthétique**

Les abords de l'installation, placés sous le contrôle de l'exploitant sont aménagés et maintenus en bon état de propreté (peinture, poussières, envols...). Les émissaires de rejet et leur périphérie font l'objet d'un soin particulier (plantations, engazonnement,...).

## **2.4 DANGER OU NUISANCE NON PRÉVENU**

### **2.4.1 Danger ou nuisance non prévenu**

Tout danger ou nuisance non susceptible d'être prévenu par les prescriptions du présent arrêté est immédiatement porté à la connaissance du Préfet par l'exploitant.

## **2.5 INCIDENTS OU ACCIDENTS**

### **2.5.1 Déclaration et rapport**

L'exploitant est tenu à déclarer dans les meilleurs délais à l'inspection des installations classées les accidents ou incidents survenus du fait du fonctionnement de son installation qui sont de nature à porter atteinte aux intérêts mentionnés à l'article L. 181-3 du code de l'environnement. Cette information sur l'évènement et ses conséquences, actualisée en tant que de besoin, est transmise dans les meilleurs délais au Service Départemental d'Incendie et de Secours des Bouches-du-Rhône, à l'Inspection des installations classées, au préfet et aux maires des communes d'implantation et potentiellement concernées. Cette information est réalisée en utilisant le modèle de l'annexe 2 du présent arrêté.

Un rapport d'accident ou, sur demande de l'inspection des installations classées, un rapport d'incident est transmis par l'exploitant à l'inspection des installations classées. Il précise notamment les circonstances et les causes de l'accident ou de l'incident, les effets sur les personnes et l'environnement, les mesures prises ou envisagées pour éviter un accident ou un incident similaire et pour en pallier les effets à moyen ou long terme.

Ce rapport est transmis sous 15 jours à l'inspection des installations classées.

## **2.6 PROGRAMME D'AUTO SURVEILLANCE**

### **2.6.1 Principe et objectifs du programme d'auto surveillance**

Afin de maîtriser les émissions de ses installations et de suivre leurs effets sur l'environnement, l'exploitant définit et met en œuvre sous sa responsabilité un programme de surveillance de ses émissions et de leurs effets dit programme d'auto surveillance. L'exploitant adapte et actualise la nature et la fréquence de cette surveillance pour tenir compte des évolutions de ses installations, de leurs performances par rapport aux obligations réglementaires, et de leurs effets sur l'environnement. L'exploitant décrit dans un document tenu à la disposition de l'inspection des installations classées les modalités de mesures et de mise en œuvre de son programme de surveillance, y compris les modalités de transmission à l'inspection des installations classées.

Les articles suivants définissent le contenu minimum de ce programme en terme de nature de mesure, de paramètres et de fréquence pour les différentes émissions et pour la surveillance des effets sur l'environnement, ainsi que de fréquence de transmission des données d'auto surveillance.

### **2.6.2 Mesures comparatives**

Outre les mesures auxquelles il procède sous sa responsabilité, afin de s'assurer du bon fonctionnement des dispositifs de mesure et des matériels d'analyse ainsi que de la représentativité des valeurs mesurées (absence de dérive), l'exploitant fait procéder à des mesures comparatives, selon des procédures normalisées lorsqu'elles existent, par un organisme extérieur différent de l'entité qui réalise habituellement les opérations de mesure du programme d'auto surveillance. Celui-ci doit être accrédité ou agréé par le ministère chargé de l'inspection des installations classées pour les paramètres considérés.

Ces mesures sont réalisées sans préjudice des mesures de contrôle réalisées par l'inspection des installations classées en application des dispositions des articles L. 514-5 et L. 514-8 du code de l'environnement. Conformément à ces articles, l'inspection des installations classées peut, à tout moment, réaliser ou faire réaliser des prélèvements d'effluents liquides ou gazeux, de déchets ou de sol et des mesures de niveaux sonores. Les frais de prélèvement et d'analyse sont à la charge de l'exploitant. Les contrôles inopinés exécutés à la demande de l'inspection des installations classées peuvent, avec l'accord de cette dernière, se substituer aux mesures comparatives.

### **2.6.3 Analyse et transmission des résultats de l'auto surveillance**

L'exploitant suit les résultats des mesures qu'il réalise notamment celles de son programme d'auto surveillance, les analyse et les interprète. Il prend le cas échéant les actions correctives appropriées lorsque des résultats font présager des risques ou inconvénients pour l'environnement ou d'écart par rapport au respect des valeurs réglementaires relatives aux émissions de ses installations ou de leurs effets sur l'environnement.

Il informe le préfet et l'inspection des installations classées du résultat de ses investigations et, le cas échéant, des mesures prises ou envisagées.

Sans préjudice des dispositions de l'article R.512-69 du code de l'environnement et conformément au chapitre 10.2 l'exploitant établit avant la fin de chaque trimestre un rapport de synthèse relatif aux résultats des mesures et analyses du trimestre précédent. Ce rapport, traite au minimum de l'interprétation des résultats de la période considérée (en particulier cause et ampleur des écarts), des mesures comparatives mentionnées au 2.6.2, des modifications éventuelles du programme d'auto surveillance et des actions correctives mises en œuvre ou prévues (sur l'outil de production, de traitement des effluents, la maintenance...) ainsi que de leur efficacité.

Il est tenu à la disposition permanente de l'inspection des installations classées pendant une durée de 10 ans.

## **2.7 RÉCAPITULATIF DES DOCUMENTS TENUS À LA DISPOSITION DE L'INSPECTION**

### **2.7.1 Récapitulatif des documents tenus à la disposition de l'inspection**

L'exploitant établit et tient à jour un dossier comportant les documents suivants :

- le dossier de demande d'autorisation initial,
- les plans tenus à jour
- les récépissés de déclaration et les prescriptions générales, en cas d'installations soumises à déclaration non couvertes par un arrêté d'autorisation,
- les arrêtés préfectoraux associés aux enregistrements et les prescriptions générales ministérielles, en cas d'installations soumises à enregistrement non couvertes par un arrêté d'autorisation,
- les arrêtés préfectoraux relatifs aux installations soumises à autorisation, pris en application de la législation relative aux installations classées pour la protection de l'environnement,
- tous les documents, enregistrements, résultats de vérification et registres répertoriés dans le présent arrêté ; ces documents peuvent être informatisés, mais dans ce cas des dispositions doivent être prises pour la sauvegarde des données. Ces documents sont tenus à la disposition de l'inspection des installations classées sur le site durant 5 années au minimum.

Ce dossier est tenu en permanence à la disposition de l'inspection des installations classées sur le site.

## 2.8 BILANS PÉRIODIQUES

### 2.8.1 Déclaration annuelle des émissions

L'exploitant procède à la déclaration annuelle des émissions de polluants conformément à l'arrêté ministériel du 31/01/2008 modifié relatif au registre et à la déclaration annuelle des émissions et des transferts de polluants et des déchets.

## 2.9 RÉCAPITULATIF DES DOCUMENTS À TRANSMETTRE À L'INSPECTION

### 2.9.1 Récapitulatif des documents à transmettre à l'inspection

L'exploitant transmet à l'inspection les documents suivants :

Articles	Documents à transmettre	Périodicités / échéances
ARTICLE 1.3	Audit de récolement	Réalisé sous 3 mois et transmis le mois suivant
ARTICLE 1.4.1	Déclaration de mise en service	Dans le mois suivant
ARTICLE 1.5.1	Modification des installations	Avant la réalisation de la modification.
ARTICLE 1.5.4	Cessation d'activité	3 mois avant la date de cessation d'activité
ARTICLE 2.5.1	Déclaration des accidents et incidents	Ce rapport est transmis sous 15 jours à l'inspection des installations classées
ARTICLE 7.2.3	Autosurveillance des niveaux sonores	Un an au maximum après la mise en service de l'installation.
ARTICLE 2.8.1	Déclaration annuelle des émissions	Annuelle (GEREP : site de télédéclaration)

---

## 3 - PRÉVENTION DE LA POLLUTION ATMOSPHÉRIQUE

---

### 3.1 CONCEPTION DES INSTALLATIONS

#### 3.1.1 Dispositions générales

L'exploitant prend toutes les dispositions nécessaires dans la conception, l'exploitation et l'entretien des installations de manière à limiter les émissions à l'atmosphère, y compris diffuses, notamment par la mise en œuvre de technologies propres, le développement de techniques de valorisation, la collecte sélective et le traitement des effluents en fonction de leurs caractéristiques et la réduction des quantités rejetées en optimisant notamment l'efficacité énergétique.

Sauf autorisation explicite, la dilution des effluents est interdite. En aucun cas elle ne doit constituer un moyen de respecter les valeurs limites

Les installations de traitement devront être conçues, exploitées et entretenues de manière à réduire à leur minimum les durées d'indisponibilité pendant lesquelles elles ne pourront assurer pleinement leur fonction.

Les installations de traitement d'effluents gazeux doivent être conçues, exploitées et entretenues de manière :

- à faire face aux variations de débit, température et composition des effluents,
- à réduire au minimum leur durée de dysfonctionnement et d'indisponibilité.

Les procédés de traitement non susceptibles de conduire à un transfert de pollution doivent être privilégiés pour l'épuration des effluents.

Les installations de traitement sont correctement entretenues. Les principaux paramètres permettant de s'assurer de leur bonne marche sont mesurés périodiquement et si besoin en continu avec asservissement à une alarme. Les résultats de ces mesures sont portés sur un registre éventuellement informatisé et tenus à la disposition de l'inspection des installations classées.

Si une indisponibilité est susceptible de conduire à un dépassement des valeurs limites imposées, l'exploitant devra prendre les dispositions nécessaires pour réduire la pollution émise en réduisant ou en arrêtant les installations concernées.

Les consignes d'exploitation de l'ensemble des installations comportent explicitement les contrôles à effectuer, en marche normale et à la suite d'un arrêt pour travaux de modification ou d'entretien, de façon à permettre en toute circonstance le respect des dispositions du présent arrêté.

Le brûlage à l'air libre est interdit à l'exclusion des essais incendie. Dans ce cas, les produits brûlés sont identifiés en qualité et quantité.

#### 3.1.2 Pollutions accidentelles

Les dispositions appropriées sont prises pour réduire la probabilité des émissions accidentelles et pour que les rejets correspondants ne présentent pas de dangers pour la santé et la sécurité publique.

Les incidents ayant entraîné des rejets dans l'air non conforme ainsi que les causes de ces incidents et les remèdes apportés sont consignés dans un registre.

#### 3.1.3 Odeurs

Les dispositions nécessaires sont prises pour que l'établissement ne soit pas à l'origine de gaz odorants, susceptibles d'incommoder le voisinage, de nuire à la santé ou à la sécurité publique.

### 3.1.4 Émissions diffuses

Les stockages de produits pulvérulents sont confinés (récipients, silos, bâtiments fermés) et les installations de manipulation, transvasement, transport de produits pulvérulents sont, sauf impossibilité technique démontrée, munies de dispositifs de capotage et d'aspiration permettant de réduire les envols de poussières. Si nécessaire, les dispositifs d'aspiration sont raccordés à une installation de dépoussiérage en vue de respecter les dispositions du présent arrêté. Les équipements et aménagements correspondants satisfont par ailleurs la prévention des risques d'incendie et d'explosion (événements pour les tours de séchage, les dépoussiéreurs...).

Le stockage des autres produits en vrac est réalisé dans la mesure du possible dans des espaces fermés. A défaut, des dispositions particulières tant au niveau de la conception et de la construction (implantation en fonction du vent...) que de l'exploitation sont mises en œuvre.

Lorsque les stockages se font à l'air libre, il peut être nécessaire de prévoir l'humidification du stockage ou la pulvérisation d'additifs pour limiter les envols par temps sec.

## 3.2 CONDITIONS DE REJET

### 3.2.1 Chaudière

L'installation de combustion est exploitée conformément aux prescriptions relatives à la prévention de la pollution atmosphérique de l'arrêté ministériel du 03 août 2018 relatif aux prescriptions générales applicables aux installations classées pour la protection de l'environnement soumises à déclaration au titre de la rubrique 2910 ou de tout texte venant s'y substituer.

A titre dérogatoire, la hauteur de la cheminée est de 10 mètres pour une vitesse d'éjection minimale de 20 m/s.

### 3.2.2 Emissions des bitumes et produits bitumineux

Les événements des réservoirs de stockage de bitume et de produits bitumineux sont reliés à un dispositif de collecte et de traitement des effluents, dont l'efficacité est supérieure à 90 % pour les paramètres H<sub>2</sub>S, COV et HAP

Pour ces 3 paramètres les flux horaires sont :

- < 50 g/h pour l'H<sub>2</sub>S ;
- < 20 g/h pour les HAP ;
- < 100 g/h pour les COV.

L'efficacité de ce dispositif est vérifiée au plus tard 3 mois après la mise en service des installations puis annuellement. Le dispositif est exploité et maintenu préventivement pour permettre de garantir cette efficacité dans le temps, en particulier les filtres à charbon actifs sont remplacés tous les 2 mois au minimum.

En fonction des activités, les débits d'aspiration minimum du dispositif sont les suivants :

- opérations de remplissage des cuves de bitumes : 500 Nm<sup>3</sup>/h ;
- opérations de chargement des camions : 100 Nm<sup>3</sup>/h ;
- hors opérations visées ci-dessus : 50 Nm<sup>3</sup>/h.

La concentration en COV et HAP représentatifs des émissions de bitume est mesurée en sortie de cheminée selon les normes en vigueur une fois par an. Une première campagne de mesure est réalisée au plus tard 3 mois après la mise en service des installations. Les mesures sont réalisées pendant les opérations de remplissage des cuves de bitumes et en l'absence d'opération de remplissage. Un bilan annuel des émissions représentatif de l'activité, ou à défaut de façon majorante, est établi.

La hauteur de la cheminée du dispositif de traitement est de 10 mètres minimum. La vitesse d'éjection est de 20 m/s minimum pour un débit de 2 000 Nm<sup>3</sup>/h.

Les événements des contenants de transport des matières bitumineuses sont reliés aux cuves de stockages visées ci-dessus lors des opérations de chargement.

Les autres capacités (cuves, équipement de production, tuyauteries...) pouvant contenir des matières bitumineuses sont closes.

---

## 4 - PROTECTION DES RESSOURCES EN EAUX ET DES MILIEUX AQUATIQUES

---

L'implantation et le fonctionnement de l'installation est compatible avec les objectifs de qualité et de quantité des eaux visés au IV de l'article L. 212-1 du code de l'environnement. Elle respecte les dispositions du schéma directeur d'aménagement et de gestion des eaux et du schéma d'aménagement et de gestion des eaux s'il existe. La conception et l'exploitation de l'installation permettent de limiter la consommation d'eau et les flux polluants.

### 4.1 PRÉLÈVEMENTS ET CONSOMMATIONS D'EAU

#### 4.1.1.1 Origine des approvisionnements en eau

L'exploitant prend toutes les dispositions nécessaires dans la conception et l'exploitation des installations pour limiter les flux d'eau. Notamment la réfrigération en circuit ouvert est interdite.

Les installations de prélèvement d'eau de toutes origines sont munies de dispositifs de mesure totalisateurs de la quantité d'eau prélevée. Ce dispositif est relevé journalièrement si le débit prélevé est susceptible de dépasser 100 m<sup>3</sup>/j, hebdomadairement si ce débit est inférieur. Ces résultats sont portés sur un registre éventuellement informatisé et tenu à disposition de l'inspection des installations classées.

Les prélèvements d'eau dans le milieu qui ne s'avèrent pas liés à la lutte contre un incendie ou aux exercices de secours, sont autorisés dans les quantités suivantes :

Origine de la ressource	Nom de la masse d'eau ou de la commune du réseau	Prélèvement maximal annuel (*) (m <sup>3</sup> /an)
Réseau d'eau (***)	Réseau GPMM	11000

#### 4.1.1.2 Protection des réseaux d'eau potable et des milieux de prélèvement

##### 4.1.1.2.1 Protection des eaux d'alimentation

Un ou plusieurs réservoirs de coupure ou bacs de disconnexion ou tout autre équipement présentant des garanties équivalentes sont installés afin d'isoler les réseaux d'eaux industrielles et pour éviter des retours de substances dans les réseaux d'adduction d'eau publique ou dans les milieux de prélèvement.

### 4.2 COLLECTE DES EFFLUENTS LIQUIDES

#### 4.2.1.1 Dispositions générales

Tous les effluents aqueux sont canalisés. Tout rejet d'effluent liquide non prévu à l'article 4.3.1 ou non conforme aux dispositions du chapitre Erreur : source de la référence non trouvée est interdit.

A l'exception des cas accidentels où la sécurité des personnes ou des installations serait compromise, il est interdit d'établir des liaisons directes entre les réseaux de collecte des effluents devant subir un traitement ou être détruits et le milieu récepteur.

#### **4.2.1.2 Plan des réseaux**

Un schéma de tous les réseaux d'eaux et un plan des égouts sont établis par l'exploitant, régulièrement mis à jour, notamment après chaque modification notable, et datés. Ils sont tenus à la disposition de l'inspection des installations classées ainsi que des services d'incendie et de secours.

Le plan des réseaux d'alimentation et de collecte fait notamment apparaître :

- l'origine et la distribution de l'eau d'alimentation,
- les dispositifs de protection de l'alimentation (bac de disconnexion, implantation des disconnecteurs ou tout autre dispositif permettant un isolement avec la distribution alimentaire, ...)
- les secteurs collectés et les réseaux associés
- les ouvrages de toutes sortes (vannes, compteurs...)
- les ouvrages d'épuration interne avec leurs points de contrôle et les points de rejet de toute nature (interne ou au milieu).

#### **4.2.1.3 Entretien et surveillance**

Les réseaux de collecte des effluents sont conçus et aménagés de manière à être curables, étanches et résister dans le temps aux actions physiques et chimiques des effluents ou produits susceptibles d'y transiter.

L'exploitant s'assure par des contrôles appropriés et préventifs de leur bon état et de leur étanchéité.

Les différentes tuyauteries et canalisations accessibles sont repérées conformément aux règles en vigueur.

Les canalisations de transport de substances et mélanges dangereux à l'intérieur de l'établissement sont aériennes.

#### **4.2.1.4 Protection des réseaux internes à l'établissement**

Les effluents aqueux rejetés par les installations ne sont pas susceptibles de dégrader les réseaux d'égouts ou de dégager des produits toxiques ou inflammables dans ces égouts, éventuellement par mélange avec d'autres effluents.

##### **4-2-1-4-1 Isolement avec les milieux**

Un système permet l'isolement des réseaux d'assainissement de l'établissement par rapport à l'extérieur. Ces dispositifs sont maintenus en état de marche, signalés et actionnables en toute circonstance localement et/ou à partir d'un poste de commande. Leur entretien préventif et leur mise en fonctionnement sont définis par consigne.

### **4.3 TYPES D'EFFLUENTS, LEURS OUVRAGES D'ÉPURATION ET LEURS CARACTÉRISTIQUES DE REJET AU MILIEU**

#### **4.3.1 Identification des effluents**

L'exploitant est en mesure de distinguer les différentes catégories d'effluents suivants :

- les eaux pluviales et eaux polluées lors d'un accident ou d'un incendie (y compris les eaux utilisées pour l'extinction) susceptibles d'être polluées (notamment celles collectées dans le bassin de confinement),
- les eaux polluées : les eaux de procédé, les eaux de lavages des sols, les purges des chaudières,...,
- les eaux domestiques : les eaux vannes, les eaux des lavabos et douches, les eaux de cantine,

#### **4.3.2 Collecte des effluents**

Les effluents pollués ne contiennent pas de substances de nature à gêner le bon fonctionnement des ouvrages de traitement.

La dilution des effluents est interdite. En aucun cas elle ne doit constituer un moyen de respecter les valeurs seuils de rejets fixées par le présent arrêté. Il est interdit d'abaisser les concentrations en substances polluantes des rejets par simples dilutions autres que celles résultant du rassemblement des effluents normaux de l'établissement ou celles nécessaires à la bonne marche des installations de traitement.

Les rejets directs ou indirects d'effluents dans la (les) nappe(s) d'eaux souterraines ou vers les milieux de surface non visés par le présent arrêté sont interdits.

### **4.3.3 Gestion des ouvrages : conception, dysfonctionnement**

La conception et la performance des installations de traitement (ou de pré-traitement) des effluents aqueux permettent de respecter les valeurs limites imposées au rejet par le présent arrêté. Elles sont entretenues, exploitées et surveillées de manière à réduire au minimum les durées d'indisponibilité ou à faire face aux variations des caractéristiques des effluents bruts (débit, température, composition...) y compris à l'occasion du démarrage ou d'arrêt des installations.

Si une indisponibilité ou un dysfonctionnement des installations de traitement est susceptible de conduire à un dépassement des valeurs limites imposées par le présent arrêté, l'exploitant prend les dispositions nécessaires pour réduire la pollution émise en limitant ou en arrêtant si besoin les fabrications concernées.

Les dispositions nécessaires doivent être prises pour limiter les odeurs provenant du traitement des effluents ou dans les canaux à ciel ouvert (conditions anaérobies notamment).

### **4.3.4 Entretien et conduite des installations de traitement**

L'ensemble des eaux pluviales sont collectées par un réseau spécifique et traitées par un ou plusieurs dispositifs de traitement adéquat permettant de traiter les polluants en présence.

Ces dispositifs de traitement sont entretenus par l'exploitant conformément à un protocole d'entretien. Les opérations de contrôle et de nettoyage des équipements sont effectués à une fréquence adaptée.

Les fiches de suivi du nettoyage des équipements, l'attestation de conformité à une éventuelle norme ainsi que les bordereaux de traitement des déchets détruits ou retraités sont mis à la disposition de l'inspection des installations classées.

Les eaux domestiques sont dirigées vers un système d'assainissement autonome, exploité conformément à la réglementation en vigueur.

### **4.3.5 Rejet des eaux pluviales.**

Les eaux pluviales après traitement sont évacuées vers le réseau d'eaux pluviales du GPMM. Une convention avec le gestionnaire du réseau fixe les conditions de rejet.

Elles respectent les valeurs limites suivantes :

- Matières en suspension : < 35 mg/l ;
- Hydrocarbures totaux : < 5 mg/l.

La qualité des rejets est vérifiée annuellement.



---

## 5 - DÉCHETS PRODUITS

---

### 5.1 PRINCIPES DE GESTION

#### 5.1.1 Limitation de la production de déchets

L'exploitant prend toutes les dispositions nécessaires dans la conception, l'aménagement, et l'exploitation de ses installations pour respecter les principes définis par l'article L. 541-1 du code de l'environnement :

1° En priorité, de prévenir et de réduire la production et la nocivité des déchets, notamment en agissant sur la conception, la fabrication et la distribution des substances et produits et en favorisant le réemploi, ainsi que de diminuer les incidences globales de l'utilisation des ressources et d'améliorer l'efficacité de leur utilisation

2° De mettre en œuvre une hiérarchie des modes de traitement des déchets consistant à privilégier, dans l'ordre :

- a) La préparation en vue de la réutilisation ;
- b) Le recyclage ;
- c) Toute autre valorisation, notamment la valorisation énergétique ;
- d) L'élimination.

D'assurer que la gestion des déchets se fait sans mettre en danger la santé humaine et sans nuire à l'environnement, notamment sans créer de risque pour l'eau, l'air, le sol, la faune ou la flore, sans provoquer de nuisances sonores ou olfactives et sans porter atteinte aux paysages et aux sites présentant un intérêt particulier ;

D'organiser le transport des déchets et de le limiter en distance et en volume selon un principe de proximité ;

De contribuer à la transition vers une économie circulaire ;

D'économiser les ressources épuisables et d'améliorer l'efficacité de l'utilisation des ressources.

#### 5.1.2 Séparation des déchets

L'exploitant effectue à l'intérieur de son établissement la séparation des déchets (dangereux ou non) de façon à assurer leur orientation dans les filières autorisées adaptées à leur nature et à leur dangerosité, et conformément à la réglementation applicable à certaines catégories de déchets.

Les déchets doivent être classés selon la liste unique de déchets prévue à l'article R. 541-7 du code de l'environnement. Les déchets dangereux sont définis par l'article R. 541-8 du code de l'environnement

#### 5.1.3 Conception et exploitation des installations d'entreposage internes des déchets

Les déchets produits, entreposés dans l'établissement, avant leur orientation dans une filière adaptée, le sont dans des conditions ne présentant pas de risques de pollution (prévention d'un lessivage par des eaux météoriques, d'une pollution des eaux superficielles et souterraines, des envols et des odeurs) pour les populations avoisinantes et l'environnement.

#### 5.1.4 Déchets gérés à l'extérieur de l'établissement

L'exploitant oriente les déchets produits dans des filières propres à garantir les intérêts visés à l'article L. 511-1 et L. 541-1 du code de l'environnement.

Il s'assure que la personne à qui il remet les déchets est autorisée à les prendre en charge et que les installations destinataires (installations de traitement ou intermédiaires) des déchets sont régulièrement autorisées ou déclarées à cet effet.

Il fait en sorte de limiter le transport des déchets en distance et en volume.

### **5.1.5 Déchets traités à l'intérieur de l'établissement**

Tout traitement de déchets dans l'enceinte de l'établissement est interdit.

Le mélange de déchets dangereux de catégories différentes, le mélange de déchets dangereux avec des déchets non dangereux et le mélange de déchets dangereux avec des substances, matières ou produits qui ne sont pas des déchets sont interdits.

### **5.1.6 Transport**

L'exploitant tient un registre chronologique où sont consignés tous les déchets sortants. Le contenu minimal des informations du registre est fixé en référence à l'arrêté du 29 février 2012 fixant le contenu des registres mentionnés aux articles R. 541-43 et R. 541-46 du code de l'environnement.

Chaque lot de déchets dangereux expédié vers l'extérieur est accompagné du bordereau de suivi défini à l'article R. 541-45 du code de l'environnement. Les bordereaux et justificatifs correspondants sont tenus à la disposition de l'inspection des installations classées sur le site durant 5 années au minimum.

Les opérations de transport de déchets (dangereux ou non) respectent les dispositions des articles R. 541-49 à R. 541-63 et R. 541-79 du code de l'environnement relatives à la collecte, au transport, au négoce et au courtage de déchets. La liste mise à jour des transporteurs utilisés par l'exploitant, est tenue à la disposition de l'inspection des installations classées.

L'importation ou l'exportation de déchets (dangereux ou non) est réalisée en conformité avec le règlement (CE) n° 1013/2006 du Parlement européen et du Conseil du 14 juin 2006 concernant les transferts de déchets.

L'ensemble des documents démontrant l'accomplissement des formalités du présent article est tenu à la disposition de l'inspection des installations classées.

---

## **6 - SUBSTANCES ET PRODUITS CHIMIQUES**

---

### **6.1 DISPOSITIONS GÉNÉRALES**

#### **6.1.1 Identification des produits**

L'inventaire et l'état des stocks des substances et mélanges susceptibles d'être présents dans l'établissement (nature, état physique, quantité, emplacement) est tenu à jour et à disposition de l'inspection des installations classées.

L'exploitant veille notamment à disposer sur le site, et à tenir à disposition de l'inspection des installations classées, l'ensemble des documents nécessaires à l'identification des substances, mélanges et des produits, et en particulier :

- les fiches de données de sécurité (FDS) à jour pour les substances chimiques et mélanges chimiques concernés présents sur le site ; et le cas échéant, le ou les scénarios d'expositions de la FDS-étendue correspondant à l'utilisation de la substance sur le site.

#### **6.1.2 Étiquetage des substances et mélanges dangereux**

Les fûts, réservoirs et autres emballages portent en caractères très lisibles le nom des substances et mélanges, et s'il y a lieu, les éléments d'étiquetage conformément au règlement n° 1272/2008 dit CLP ou le cas échéant par la réglementation sectorielle applicable aux produits considérés.

Les tuyauteries apparentes contenant ou transportant des substances ou mélanges dangereux devront également être munis du pictogramme défini par le règlement susvisé.

## **6.2 SUBSTANCE ET PRODUITS DANGEREUX POUR L'HOMME ET L'ENVIRONNEMENT**

### **6.2.1 Substances interdites ou restreintes**

L'exploitant s'assure que les substances et produits présent sur le site ne sont pas interdits au titre des réglementations européennes, et notamment :

- qu'il n'utilise pas, ni ne fabrique, de produits biocides contenant des substances actives ayant fait l'objet d'une décision de non-approbation au titre de la directive 98/8 et du règlement 528/2012,
- qu'il respecte les interdictions du règlement n°850/2004 sur les polluants organiques persistants,
- qu'il respecte les restrictions inscrites à l'annexe XVII du règlement n°1907/2006,
- qu'il n'utilise pas sans autorisation les substances telles quelles ou contenues dans un mélange listées à l'annexe XIV du règlement n° 1907/2006 lorsque la sunset date est dépassée.

S'il estime que ses usages sont couverts par d'éventuelles dérogations à ces limitations, l'exploitant tient l'analyse correspondante à la disposition de l'inspection.

### **6.2.2 Substances extrêmement préoccupantes**

L'exploitant établit et met à jour régulièrement, et en tout état de cause au moins une fois par an, la liste des substances qu'il fabrique, importe ou utilise et qui figurent à la liste des substances candidates à l'autorisation telle qu'établie par l'Agence européenne des produits chimiques en vertu de l'article 59 du règlement n° 1907/2006. L'exploitant tient cette liste à la disposition de l'inspection des installations classées.

### **6.2.3 Substances soumises à autorisation**

Si la liste établie en application de l'article précédent contient des substances inscrites à l'annexe XIV du règlement 1907/2006, l'exploitant en informe l'inspection des installations classées sous un délai de 3 mois après la mise à jour de ladite liste.

L'exploitant précise alors, pour ces substances, la manière dont il entend assurer sa conformité avec le règlement 1907/2006, par exemple s'il prévoit de substituer la substance considérée, s'il estime que son utilisation est exemptée de cette procédure ou s'il prévoit d'être couvert par une demande d'autorisation soumise à l'Agence européenne des produits chimiques.

S'il bénéficie d'une autorisation délivrée au titre des articles 60 et 61 du règlement n°1907/2006, l'exploitant tient à disposition de l'inspection une copie de cette décision et notamment des mesures de gestion qu'elle prévoit. Le cas échéant, il tiendra également à la disposition de l'inspection tous justificatifs démontrant la couverture de ses fournisseurs par cette autorisation ainsi que les éléments attestant de sa notification auprès de l'agence européenne des produits chimiques.

Dans tous les cas, l'exploitant tient à la disposition de l'inspection les mesures de gestion qu'il a adoptées pour la protection de la santé humaine et de l'environnement et, le cas échéant, le suivi des rejets dans l'environnement de ces substances.

### **6.2.4 Produits biocides - Substances candidates à substitution**

L'exploitant recense les produits biocides utilisés pour les besoins des procédés industriels et dont les substances actives ont été identifiées, en raison de leurs propriétés de danger, comme « candidates à la substitution », au sens du règlement n°528/2012. Ce recensement est mis à jour régulièrement, et en tout état de cause au moins une fois par an.

Pour les substances et produits identifiés, l'exploitant tient à la disposition de l'inspection son analyse sur les possibilités de substitution de ces substances et les mesures de gestion qu'il a adoptées pour la protection de la santé humaine et de l'environnement et le suivi des rejets dans l'environnement de ces substances.

### **6.2.5 Substances à impacts sur la couche d'ozone (et le climat)**

L'exploitant informe l'inspection des installations classées s'il dispose d'équipements de réfrigération, climatisations et pompes à chaleur contenant des chlorofluorocarbures et hydrochlorofluorocarbures, tels que définis par le règlement n°1005/2009.

S'il dispose d'équipements de réfrigération, de climatisations et de pompes à chaleur contenant des gaz à effet de serre fluorés, tels que définis par le règlement n°517/2014, et dont le potentiel de réchauffement planétaire est supérieur ou égal à 2 500, l'exploitant en tient la liste à la disposition de l'inspection.

---

## **7 - PRÉVENTION DES NUISANCES SONORES, DES VIBRATIONS ET DES ÉMISSIONS LUMINEUSES**

---

### **7.1 DISPOSITIONS GÉNÉRALES**

#### **7.1.1 Aménagements**

L'installation est construite, équipée et exploitée de façon que son fonctionnement ne puisse être à l'origine de bruits transmis par voie aérienne ou solidienne, de vibrations mécaniques susceptibles de compromettre la santé ou la sécurité du voisinage ou de constituer une nuisance pour celle-ci.

Les prescriptions de l'arrêté ministériel du 23 janvier 1997 modifié relatif à la limitation des bruits émis dans l'environnement par les installations relevant du livre V titre I du Code de l'Environnement, ainsi que les règles techniques annexées à la circulaire du 23 juillet 1986 relative aux vibrations mécaniques émises dans l'environnement par les installations classées sont applicables.

Une mesure du niveau de bruit et de l'émergence est effectuée un an au maximum après la mise en service de l'installation. Les mesures sont effectuées selon la méthode définie en annexe de l'arrêté du 23 janvier 1997. Ces mesures sont effectuées par un organisme qualifié dans des conditions représentatives du fonctionnement de l'installation sur une durée d'une demi-heure au moins.

Une mesure des émissions sonores est effectuée aux frais de l'exploitant par un organisme qualifié, notamment à la demande du préfet, si l'installation fait l'objet de plaintes ou en cas de modification de l'installation susceptible d'impacter le niveau de bruit généré dans les zones à émergence réglementée.

#### **7.1.2 Véhicules et engins**

Les véhicules de transport, les matériels de manutention et les engins de chantier utilisés à l'intérieur de l'établissement, et susceptibles de constituer une gêne pour le voisinage, sont conformes aux dispositions des articles R. 571-1 à R. 571-24 du code de l'environnement, à l'exception des matériels destinés à être utilisés à l'extérieur des bâtiments visés par l'arrêté du 18 mars 2002 modifié, mis sur le marché après le 4 mai 2002, soumis aux dispositions dudit arrêté.

#### **7.1.3 Appareils de communication**

L'usage de tout appareil de communication par voie acoustique (sirènes, avertisseurs, haut-parleurs ...) gênant pour le voisinage est interdit sauf si leur emploi est exceptionnel et réservé à la prévention ou au signalement d'incidents graves ou d'accidents.

## 7.2 NIVEAUX ACOUSTIQUES

### 7.2.1 Valeurs Limites d'émergence

Les émissions sonores dues aux activités des installations ne doivent pas engendrer une émergence supérieure aux valeurs admissibles fixées dans le tableau ci-après, dans les zones à émergence réglementée(\*).

<b>Niveau de bruit ambiant existant dans les zones à émergence réglementée (incluant le bruit de l'établissement)</b>	<b>Émergence admissible pour la période allant de 7h à 22h, sauf dimanches et jours fériés</b>	<b>Émergence admissible pour la période allant de 22h à 7h, ainsi que les dimanches et jours fériés</b>
Supérieur à 35 dB(A) et inférieur ou égal à 45 dB(A)	6dB(A)	4dB(A)
Supérieur à 45 dB(A)	5 dB(A)	3 dB(A)

### 7.2.2 Niveaux limites de bruit en limites d'Exploitation

Les niveaux limites de bruit ne doivent pas dépasser en limite de propriété de l'établissement les valeurs suivantes pour les différentes périodes de la journée :

<b>PERIODES</b>	<b>PERIODE DE JOUR Allant de 7h à 22h, (sauf dimanches et jours fériés)</b>	<b>PERIODE DE NUIT Allant de 22h à 7h, (ainsi que dimanches et jours fériés)</b>
Niveau sonore limite admissible	70 dB(A)	60 dB(A)

### 7.2.3 Mesures périodiques des niveaux sonores

Une mesure du niveau de bruit et de l'émergence est effectuée un an au maximum après la mise en service de l'installation. Les mesures sont effectuées selon la méthode définie en annexe de l'arrêté du 23 janvier 1997. Ces mesures sont effectuées par un organisme qualifié dans des conditions représentatives du fonctionnement de l'installation sur une durée d'une demi-heure au moins.

Une mesure des émissions sonores est effectuée aux frais de l'exploitant par un organisme qualifié, notamment à la demande du préfet, si l'installation fait l'objet de plaintes ou en cas de modification de l'installation susceptible d'impacter le niveau de bruit généré dans les zones à émergence réglementée.

Les résultats des mesures réalisées sont transmis au préfet dans le mois qui suit leur réception avec les commentaires et propositions éventuelles d'amélioration.

## 7.3 VIBRATIONS

### 7.3.1 Vibrations

En cas d'émissions de vibrations mécaniques gênantes pour le voisinage ainsi que pour la sécurité des biens ou des personnes, les points de contrôle, les valeurs des niveaux limites admissibles ainsi que la mesure des niveaux vibratoires émis seront déterminés suivant les spécifications des règles techniques annexées à la circulaire ministérielle n° 23 du 23 juillet 1986 relative aux vibrations mécaniques émises dans l'environnement par les installations classées.

## 7.4 ÉMISSIONS LUMINEUSES

### 7.4.1 Émissions lumineuses

De manière à réduire la consommation énergétique et les nuisances pour le voisinage, l'exploitant prend les dispositions suivantes :

- les éclairages intérieurs des locaux sont éteints une heure au plus tard après la fin de l'occupation de ces locaux
- Les illuminations des façades des bâtiments ne peuvent être allumées avant le coucher du soleil et sont éteintes au plus tard à 1 heure.

Ces dispositions ne sont pas applicables aux installations d'éclairage destinées à assurer la protection des biens lorsqu'elles sont asservies à des dispositifs de détection de mouvement ou d'intrusion.

L'exploitant du bâtiment doit s'assurer que la sensibilité des dispositifs de détection et la temporisation du fonctionnement de l'installation sont conformes aux objectifs de sobriété poursuivis par la réglementation, ceci afin d'éviter que l'éclairage fonctionne toute la nuit.

---

## 8 - PRÉVENTION DES RISQUES TECHNOLOGIQUES

---

### 8.1 PRINCIPES DIRECTEURS

L'exploitant prend toutes les dispositions nécessaires pour prévenir les incidents et accidents susceptibles de concerner les installations et pour en limiter les conséquences. Il organise sous sa responsabilité les mesures appropriées, pour obtenir et maintenir cette prévention des risques, dans les conditions normales d'exploitation, les situations transitoires et dégradées, depuis la construction jusqu'à la remise en état du site après l'exploitation.

Il met en place le dispositif nécessaire pour en obtenir l'application et le maintien ainsi que pour détecter et corriger les écarts éventuels.

### 8.2 GÉNÉRALITÉS

#### 8.2.1 Localisation des risques

L'exploitant identifie les zones de l'établissement susceptibles d'être à l'origine d'incendie, d'émanations toxiques ou d'explosion de par la présence de substances ou mélanges dangereux stockés ou utilisés ou d'atmosphères nocives ou explosibles pouvant survenir soit de façon permanente ou semi-permanente dans le cadre du fonctionnement normal des installations, soit de manière épisodique avec une faible fréquence et de courte durée.

Il distingue 3 types de zones :

- les zones à risque permanent ou fréquent ;
- les zones à risque occasionnel ;
- les zones où le risque n'est pas susceptible de se présenter en fonctionnement normal ou n'est que de courte durée s'il se présente néanmoins.

Pour les zones à risque d'atmosphère explosive dues aux produits inflammables, l'exploitant définit :

- **zone 0** : emplacement où une atmosphère explosive consistant en un mélange avec l'air de substances inflammables sous forme de gaz, de vapeur ou de brouillard est présente en permanence, pendant de longues périodes ou fréquemment ;
- **zone 1** : emplacement où une atmosphère explosive consistant en un mélange avec l'air de substances inflammables sous forme de gaz, de vapeur ou de brouillard est susceptible de se présenter occasionnellement en fonctionnement normal ;

- **zone 2** : emplacement où une atmosphère explosive consistant en un mélange avec l'air de substances inflammables sous forme de gaz, de vapeur ou de brouillard n'est pas susceptible de se présenter ou n'est que de courte durée, s'il advient qu'elle se présente néanmoins.

Pour les zones à risque d'atmosphère explosive dues aux poussières, l'exploitant définit :

- **zone 20** : emplacement où une atmosphère explosive sous forme de nuage de poussières combustibles est présente dans l'air en permanence ou pendant de longues périodes ou fréquemment ;
- **zone 21** : emplacement où une atmosphère explosive sous forme de nuage de poussières combustibles est susceptible de se présenter occasionnellement en fonctionnement normal ;
- **zone 22** : emplacement où une atmosphère explosive sous forme de nuage de poussières combustibles n'est pas susceptible de se présenter en fonctionnement normal ou n'est que de courte durée s'il advient qu'elle se présente néanmoins.

Ces zones sont matérialisées par des moyens appropriés et reportées sur un plan systématiquement tenu à jour.

La nature exacte du risque (atmosphère potentiellement explosible, etc.) et les consignes à observer sont indiquées à l'entrée de ces zones et en tant que de besoin rappelées à l'intérieur de celles-ci. Ces consignes doivent être incluses dans les plans de secours s'ils existent.

### **8.2.2 Localisation des stocks de substances et mélanges dangereux**

L'inventaire et l'état des stocks des substances et mélanges dangereux décrit précédemment à l'article 6.1.1 seront tenus à jour dans un registre, auquel est annexé un plan général des stockages. Ce registre est tenu à la disposition des services d'incendie et de secours.

### **8.2.3 Propreté de l'installation**

Les locaux sont maintenus propres et régulièrement nettoyés notamment de manière à éviter les amas de matières dangereuses ou polluantes et de poussières. Le matériel de nettoyage est adapté aux risques présentés par les produits et poussières.

### **8.2.4 Contrôle des accès**

L'exploitant prend les dispositions nécessaires au contrôle des accès, ainsi qu'à la connaissance permanente des personnes présentes dans l'établissement.

L'ensemble des installations est efficacement clôturé sur la totalité de sa périphérie.

### **8.2.5 Circulation dans l'établissement**

L'exploitant fixe les règles de circulation applicables à l'intérieur de l'établissement. Elles sont portées à la connaissance des intéressés par une signalisation adaptée et une information appropriée.

Les voies de circulation et d'accès sont notamment délimitées, maintenues en constant état de propreté et dégagées de tout objet susceptible de gêner le passage. Ces voies sont aménagées pour que les engins des services d'incendie puissent évoluer sans difficulté.

### **8.2.6 Étude de dangers**

L'exploitant met en place et entretient l'ensemble des équipements mentionnés dans l'étude de dangers.

L'exploitant met en œuvre l'ensemble des mesures d'organisation et de formation ainsi que les procédures mentionnées dans l'étude de dangers.

## **8.3 DISPOSITIONS CONSTRUCTIVES**

### **8.3.1 Dispositions générales**

Les bâtiments et locaux sont conçus et aménagés de façon à pouvoir détecter rapidement un départ d'incendie et s'opposer à la propagation d'un incendie.

La chaufferie, les réservoirs de stockage de propane et les locaux de stockage des produits et substances soumis à la législation des installations classées sont implantés et aménagés conformément à leur arrêté ministériel de prescriptions générales respectif.

### **8.3.2 Intervention des services de secours**

#### **8.3.2.1 Accessibilité**

Au moins deux accès de secours éloignés l'un de l'autre, et, le plus judicieusement placés pour éviter d'être exposés aux conséquences d'un accident, sont en permanence maintenus accessibles de l'extérieur du site (chemins carrossables,...) pour les moyens d'intervention.

Au sens du présent arrêté, on entend par « accès à l'installation » une ouverture reliant la voie de desserte ou publique et l'intérieur du site suffisamment dimensionnée pour permettre l'entrée des engins de secours et leur mise en œuvre.

Les véhicules dont la présence est liée à l'exploitation de l'installation stationnent sans occasionner de gêne pour l'accessibilité des engins des services de secours depuis les voies de circulation externes à l'installation, même en dehors des heures d'exploitation et d'ouverture de l'installation.

#### **8.3.2.2 Accessibilité des engins à proximité de l'installation**

Une voie « engins » au moins est maintenue dégagée pour la circulation sur le périmètre de l'installation et est positionnée de façon à ne pouvoir être obstruée par l'effondrement de tout ou partie de cette installation.

Cette voie « engins » respecte les caractéristiques suivantes :

- la largeur utile est au minimum de 6 mètres,, la hauteur libre au minimum de 3,5 mètres ; en face est des cuves de bitumes une aire permettant le croisement des engins d'une largeur minimum de 7 m est aménagée ;

## **8.4 DISPOSITIF DE PRÉVENTION DES ACCIDENTS**

### **8.4.1 Matériels utilisables en atmosphères explosibles**

Dans les zones où des atmosphères explosives peuvent se présenter, les appareils doivent être réduits au strict minimum.

Les appareils et systèmes de protection destinés à être utilisés dans les emplacements où des atmosphères explosives, peuvent se présenter doivent être sélectionnés conformément aux catégories prévues par la directive 2014/34/UE, sauf dispositions contraires prévues dans l'étude de dangers, sur la base d'une évaluation des risques correspondante.

Les masses métalliques contenant et/ou véhiculant des produits inflammables et explosibles susceptibles d'engendrer des charges électrostatiques sont mises à la terre et reliées par des liaisons équipotentielles.

Le plan des zones à risques d'explosion est porté à la connaissance de l'organisme chargé de la vérification des installations électriques.



#### **8.4.2 Installations électriques**

Les installations électriques doivent être conçues, réalisées et entretenues conformément aux normes en vigueur.

La mise à la terre est effectuée suivant les règles de l'art.

Le matériel électrique est entretenu en bon état et reste en permanence conforme en tout point à ses spécifications techniques d'origine.

Les conducteurs sont mis en place de manière à éviter tout court-circuit.

Une vérification de l'ensemble de l'installation électrique est effectuée au minimum une fois par an par un organisme compétent qui mentionnera très explicitement les défauts relevés dans son rapport. L'exploitant conservera une trace écrite des éventuelles mesures correctives prises.

#### **8.4.3 Protection contre la foudre**

L'établissement est soumis aux dispositions de la section III de l'arrêté ministériel du 4 octobre 2010 relatif à la prévention des risques accidentels au sein des installations classées pour la protection de l'environnement soumises à autorisation.

### **8.5 DISPOSITIF DE RÉTENTION DES POLLUTIONS ACCIDENTELLES**

#### **8.5.1 Organisation de l'établissement**

Une consigne écrite doit préciser les vérifications à effectuer, en particulier pour s'assurer périodiquement de l'étanchéité des dispositifs de rétention, préalablement à toute remise en service après arrêt d'exploitation, et plus généralement aussi souvent que le justifieront les conditions d'exploitation.

*Les vérifications, les opérations d'entretien et de vidange des rétentions doivent être notées sur un registre spécial tenu à la disposition de l'inspection des installations classées.*

#### **8.5.2 Rétentions et confinement**

**I.** Tout stockage d'un liquide susceptible de créer une pollution des eaux ou des sols est associé à une capacité de rétention dont le volume est au moins égal à la plus grande des deux valeurs suivantes:

- 100 % de la capacité du plus grand réservoir,
- 50 % de la capacité totale des réservoirs associés.

Cette disposition n'est pas applicable aux bassins de traitement des eaux résiduaires.

Pour les stockages de récipients de capacité unitaire inférieure ou égale à 250 litres, la capacité de rétention est au moins égale à :

- dans le cas de liquides inflammables, 50 % de la capacité totale des fûts,- dans les autres cas, 20 % de la capacité totale des fûts,
- dans tous les cas 800 litres minimum ou égale à la capacité totale lorsque celle-là est inférieure à 800 l.

**II.** La capacité de rétention est étanche aux produits qu'elle pourrait contenir et résiste à l'action physique et chimique des fluides. Il en est de même pour son dispositif d'obturation qui est maintenu fermé.

L'étanchéité du (ou des) réservoir(s) associé(s) est conçue pour pouvoir être contrôlée à tout moment, sauf impossibilité technique justifiée par l'exploitant.

Le stockage des liquides inflammables, toxiques, corrosifs ou dangereux pour l'environnement, n'est autorisé sous le niveau du sol environnant que dans des réservoirs en fosse maçonnée ou assimilés.

Les produits récupérés en cas d'accident ne peuvent être rejetés que dans des conditions conformes au présent arrêté ou sont éliminés comme les déchets.

Les réservoirs ou récipients contenant des produits incompatibles ne sont pas associés à une même rétention.

Le stockage des liquides inflammables, ainsi que des autres produits toxiques ou dangereux pour l'environnement, n'est permis sous le niveau du sol que dans des réservoirs en fosse maçonnée, ou assimilés, et pour les liquides inflammables, dans les conditions énoncées ci-dessus.

**III.** Les rétentions des stockages à l'air libre sont vidées dès que possible des eaux pluviales s'y versant.

**IV.** Le sol des aires et des locaux de stockage ou de manipulation des matières dangereuses pour l'homme ou susceptibles de créer une pollution de l'eau ou du sol est étanche et équipé de façon à pouvoir recueillir les eaux de lavage et les matières répandues accidentellement.

Les aires de chargement et de déchargement routier et ferroviaire sont étanches et reliées à des rétentions dimensionnées selon les mêmes règles.

**V.** Toutes mesures sont prises pour recueillir l'ensemble des eaux et écoulements susceptibles d'être pollués lors d'un sinistre, y compris les eaux utilisées lors d'un incendie, afin que celles-ci soient récupérées ou traitées afin de prévenir toute pollution des sols, des égouts, des cours d'eau ou du milieu naturel. Ce confinement peut être réalisé par des dispositifs internes ou externes à l'installation. Les dispositifs internes sont interdits lorsque des matières dangereuses sont stockées.

En cas de dispositif de confinement externe à l'installation, les matières canalisées sont collectées, de manière gravitaire ou grâce à des systèmes de relevage autonomes, puis convergent vers cette capacité spécifique. En cas de recours à des systèmes de relevage autonomes, l'exploitant est en mesure de justifier à tout instant d'un entretien et d'une maintenance rigoureux de ces dispositifs. Des tests réguliers sont par ailleurs menés sur ces équipements.

En cas de confinement interne, les orifices d'écoulement sont en position fermée par défaut. En cas de confinement externe, les orifices d'écoulement issus de ces dispositifs sont munis d'un dispositif automatique d'obturation pour assurer ce confinement lorsque des eaux susceptibles d'être pollués y sont portées. Tout moyen est mis en place pour éviter la propagation de l'incendie par ces écoulements.

Les réseaux d'assainissement susceptibles de recueillir l'ensemble des eaux polluées lors d'un accident ou d'un incendie (y compris les eaux d'extinction et de refroidissement) sont raccordés à un dispositif de confinement étanche aux produits collectés et d'une capacité minimum de 1 250 m<sup>3</sup>.

Le volume nécessaire à ce confinement est déterminé de la façon suivante. L'exploitant calcule la somme:

- du volume d'eau d'extinction nécessaire à la lutte contre l'incendie d'une part,
- du volume de produit libéré par cet incendie d'autre part ;
- du volume d'eau lié aux intempéries à raison de 10 litres par mètre carré de surface de drainage vers l'ouvrage de confinement lorsque le confinement est externe.

Les eaux d'extinction collectées sont éliminées vers les filières de traitement des déchets appropriées.

Le premier flot des eaux pluviales susceptibles d'être polluées par lessivage des toitures, sols, aires de stockage, ... est collecté dans un bassin de confinement d'une capacité minimum de 987 m<sup>3</sup>, équipé d'un déversoir d'orage placé en tête.

Les bassins peuvent être confondus auquel cas leur capacité tient compte à la fois du volume des eaux de pluie et d'arrosage d'un incendie majeur sur le site.

Ils sont maintenus en temps normal au niveau permettant une pleine capacité d'utilisation. Les organes de commande nécessaires à leur mise en service doivent pouvoir être actionnés en toute circonstance.

Le ou les bassins sont aménagés et exploités de façon à limiter la prolifération des moustiques.

### **8.5.3 Réservoirs**

L'étanchéité du (ou des) réservoir(s) associé(s) à la rétention doit pouvoir être contrôlée à tout moment.

Les matériaux utilisés doivent être adaptés aux produits utilisés de manière, en particulier, à éviter toute réaction parasite dangereuse. Les réservoirs non mobiles sont, de manière directe ou indirecte, ancrés au sol de façon à résister au moins à la poussée d'Archimède.

Les canalisations doivent être installées à l'abri des chocs et donner toute garantie de résistance aux actions mécaniques, physiques, chimiques ou électrolytiques. Il est en particulier interdit d'intercaler des tuyauteries flexibles entre le réservoir et les robinets ou clapets d'arrêt, isolant ce réservoir des appareils d'utilisation.

### **8.5.4 Règles de gestion des stockages en rétention**

Les réservoirs ou récipients contenant des produits incompatibles ne sont pas associés à une même rétention.

Le stockage des liquides inflammables, ainsi que des autres produits, toxiques, corrosifs ou dangereux pour l'environnement, n'est autorisé sous le niveau du sol que dans des réservoirs installés en fosse maçonnée ou assimilés, et pour les liquides inflammables dans le respect des dispositions du présent arrêté.

L'exploitant veille à ce que les volumes potentiels de rétention restent disponibles en permanence. A cet effet, l'évacuation des eaux pluviales respecte les dispositions du présent arrêté.

### **8.5.5 Stockage sur les lieux d'emploi**

Les matières premières, produits intermédiaires et produits finis considérés comme des substances ou des mélanges dangereux sont limités en quantité stockée et utilisée dans les ateliers au minimum technique permettant leur fonctionnement normal.

### **8.5.6 Transports - chargements - déchargements**

Les aires de chargement et de déchargement de véhicules citernes sont étanches et reliées à des rétentions dimensionnées selon les règles de l'art. Des zones adéquates sont aménagées pour le stationnement en sécurité des véhicules de transport de matières dangereuses, en attente de chargement ou de déchargement.

Le transport des produits à l'intérieur de l'établissement est effectué avec les précautions nécessaires pour éviter le renversement accidentel des emballages (arrimage des fûts...).

En particulier, les transferts de produits dangereux à l'aide de réservoirs mobiles s'effectuent suivant des parcours bien déterminés et font l'objet de consignes particulières.

Le stockage et la manipulation de produits dangereux ou polluants, solides ou liquides (ou liquéfiés) sont effectués sur des aires étanches et aménagées pour la récupération des fuites éventuelles.

Les réservoirs sont équipés de manière à pouvoir vérifier leur niveau de remplissage à tout moment et empêcher ainsi leur débordement en cours de remplissage.

Ce dispositif de surveillance est pourvu d'une alarme de niveau haut.

Les dispositions nécessaires doivent être prises pour garantir que les produits utilisés sont conformes aux spécifications techniques que requiert leur mise en œuvre, quand celles-ci conditionnent la sécurité.

### **8.5.7 Elimination des substances ou mélanges dangereux**

L'élimination des substances ou mélanges dangereux récupérées en cas d'accident suit prioritairement la filière déchets la plus appropriée. En tout état de cause, leur éventuelle évacuation vers le milieu naturel s'exécute dans des conditions conformes au présent arrêté.

## **8.6 DISPOSITIONS D'EXPLOITATION**

### **8.6.1 Surveillance de l'installation**

L'exploitant désigne une ou plusieurs personnes référentes ayant une connaissance de la conduite de l'installation, des dangers et inconvénients que son exploitation induit, des produits utilisés ou stockés dans l'installation et des dispositions à mettre en œuvre en cas d'incident.

Les personnes étrangères à l'établissement n'ont pas l'accès libre aux installations.

### **8.6.2 Travaux**

Tous les travaux d'extension, modification ou maintenance dans les installations ou à proximité des zones à risque inflammable, explosible et toxique sont réalisés sur la base d'un dossier préétabli définissant notamment leur nature, les risques présentés, les conditions de leur intégration au sein des installations ou unités en exploitation et les dispositions de conduite et de surveillance à adopter.

Les travaux conduisant à une augmentation des risques (emploi d'une flamme ou d'une source chaude par exemple) ne peuvent être effectués qu'après délivrance d'un « permis d'intervention » et éventuellement d'un « permis de feu » et en respectent une consigne particulière.

Le « permis d'intervention » et éventuellement le « permis de feu » et la consigne particulière doivent être établis et visés par l'exploitant ou une personne qu'il aura nommément désignée. Lorsque les travaux sont effectués par une entreprise extérieure, le « permis d'intervention » et éventuellement le « permis de feu » et la consigne particulière doivent être signés par l'exploitant et l'entreprise extérieure ou les personnes qu'ils auront nommément désignées.

#### **8.6.2.1 Contenu du permis d'intervention, de feu**

Le permis rappelle notamment :

- les motivations ayant conduit à sa délivrance,
- la durée de validité,
- la nature des dangers,
- le type de matériel pouvant être utilisé,
- les mesures de prévention à prendre, notamment les vérifications d'atmosphère, les risques d'incendie et d'explosion, la mise en sécurité des installations,
- les moyens de protection à mettre en œuvre notamment les protections individuelles, les moyens de lutte (incendie, etc.) mis à la disposition du personnel effectuant les travaux.

Tous les travaux ou interventions sont précédés, immédiatement avant leur commencement, d'une visite sur les lieux destinée à vérifier le respect des conditions prédéfinies.

### **8.6.3 Vérification périodique et maintenance des équipements**

L'exploitant assure ou fait effectuer la vérification périodique et la maintenance des matériels de sécurité et de lutte contre l'incendie mis en place (exutoires, systèmes de détection et d'extinction, portes coupe-feu, colonne sèche par exemple) ainsi que des éventuelles installations électriques et de chauffage, conformément aux référentiels en vigueur.

Les vérifications périodiques de ces matériels sont enregistrées sur un registre sur lequel sont également mentionnées les suites données à ces vérifications.

#### **8.6.4 Consignes d'exploitation**

Sans préjudice des dispositions du code du travail, des consignes sont établies, tenues à jour et affichées dans les lieux fréquentés par le personnel.

Ces consignes indiquent notamment :

- les contrôles à effectuer, en marche normale et à la suite d'un arrêt pour travaux de modification ou d'entretien de façon à permettre en toutes circonstances le respect des dispositions du présent arrêté.
- l'interdiction d'apporter du feu sous une forme quelconque, notamment l'interdiction de fumer dans les zones présentant des risques d'incendie ou d'explosion ;
- l'interdiction de tout brûlage à l'air libre ;
- l'obligation du "permis d'intervention" pour les parties concernées de l'installation ;
- les conditions de conservation et de stockage des produits, notamment les précautions à prendre pour l'emploi et le stockage de produits incompatibles ;
- les procédures d'arrêt d'urgence et de mise en sécurité de l'installation (électricité, réseaux de fluides),
- les mesures à prendre en cas de fuite sur un récipient ou une tuyauterie contenant des substances dangereuses,
- les modalités de mise en œuvre des dispositifs d'isolement du réseau de collecte, prévues à l'article 8.5.2,
- les moyens d'extinction à utiliser en cas d'incendie,
- la procédure d'alerte avec les numéros de téléphone du responsable d'intervention de l'établissement, des services d'incendie et de secours, etc.,
- l'obligation d'informer l'inspection des installations classées en cas d'accident.

#### **8.6.5 Interdiction de feux**

Il est interdit d'apporter du feu ou une source d'ignition sous une forme quelconque dans les zones de dangers présentant des risques d'incendie ou d'explosion sauf pour les interventions ayant fait l'objet d'un permis d'intervention spécifique.

#### **8.6.6 Formation du personnel**

Outre l'aptitude au poste occupé, les différents opérateurs et intervenants sur le site, y compris le personnel intérimaire, reçoivent une formation sur les risques inhérents des installations, la conduite à tenir en cas d'incident ou accident et, sur la mise en œuvre des moyens d'intervention.

Des mesures sont prises pour vérifier le niveau de connaissance et assurer son maintien.

Cette formation comporte notamment :

- toutes les informations utiles sur les produits manipulés, les réactions chimiques et opérations de fabrication mises en œuvre,
- les explications nécessaires pour la bonne compréhension des consignes,
- des exercices périodiques de simulation d'application des consignes de sécurité prévues par le présent arrêté, ainsi qu'un entraînement régulier au maniement des moyens d'intervention affectés à leur unité,
- un entraînement périodique à la conduite des unités en situation dégradée vis à vis de la sécurité et à l'intervention sur celles-ci,
- une sensibilisation sur le comportement humain et les facteurs susceptibles d'altérer les capacités de réaction face au danger.

## **8.7 MOYENS D'INTERVENTION EN CAS D'ACCIDENT ET ORGANISATION DES SECOURS**

### **8.7.1 Définition générale des moyens**

L'établissement est doté de moyens adaptés aux risques à défendre et répartis en fonction de la localisation de ceux-ci conformément à l'étude de dangers.

En complément des moyens internes à l'établissement, l'exploitant bénéficie, à travers une convention, des moyens de secours du Port Pétrolier de Lavéra.

### **8.7.2 Entretien des moyens d'intervention**

Les équipements sont maintenus en bon état, repérés et facilement accessibles.

L'exploitant doit pouvoir justifier, auprès de l'inspection des installations classées, de l'exécution de ces dispositions. Les matériels de sécurité et de lutte contre l'incendie sont vérifiés périodiquement selon les référentiels en vigueur. L'exploitant doit fixer les conditions de maintenance, de vérifications périodiques et les conditions d'essais périodiques de ces matériels.

Les dates, les modalités de ces contrôles et les observations constatées doivent être inscrites sur un registre tenu à la disposition des services de la protection civile, d'incendie et de secours et de l'inspection des installations classées.

### **8.7.3 Ressources en eau et mousse**

L'exploitant doit disposer de ses propres moyens de lutte contre l'incendie adaptés aux risques à défendre, et au minimum les moyens définis ci-après :

- un réseau fixe d'eau incendie protégé contre le gel et alimenté, en 2 points différents, par la canalisation eau industrielle Fluxel « Bas-Rhône », permettant un débit minimum de 360 m<sup>3</sup>/h pendant 2 heures ;
- 6 prises d'eau munies de raccords normalisés (150 mm) et adaptés aux moyens d'intervention des services d'incendie et de secours. Elles sont distantes entre eux de 150 mètres maximum et implantés à moins de 100 mètres des bâtiments. Le bon fonctionnement de ces prises d'eau est périodiquement contrôlé ;
- des extincteurs en nombre et en qualité adaptés aux risques, en particulier d'extincteurs à poudre sur roue de 50kg, doivent être judicieusement répartis dans l'établissement et notamment à proximité des dépôts de matières combustibles et des postes de chargement et de déchargement des produits ;
- des robinets d'incendie armés, dont a minima 2 RIA hydro-mousse au niveau des quais de chargement ;

L'exploitant est en mesure de fournir les moyens en émulseurs nécessaires en cas d'incendie.

Les canalisations constituant le réseau d'incendie sont calculées pour obtenir les débits et pressions nécessaires en n'importe quel emplacement.

Le réseau est maillé et comporte des vannes de barrage en nombre suffisant pour que toute section affectée par une rupture, lors d'un sinistre par exemple, soit isolée.

L'exploitant s'assure de la disponibilité opérationnelle de la ressource en eau incendie. Il effectue une vérification périodique (a minima semestrielle) de la disponibilité des débits.

### **8.7.4 Consignes de sécurité**

Sans préjudice des dispositions du code du travail, les modalités d'application des dispositions du présent arrêté sont établies, intégrées dans des procédures générales spécifiques et/ou dans les procédures et instructions de travail, tenues à jour et affichées dans les lieux fréquentés par le personnel.

Ces consignes indiquent notamment :

- l'interdiction d'apporter du feu sous une forme quelconque dans les parties de l'installation qui, en raison des caractéristiques qualitatives et quantitatives des matières mises en œuvre, stockées, utilisées ou produites, sont susceptibles d'être à l'origine d'un sinistre pouvant avoir des conséquences directes ou indirectes sur l'environnement, la sécurité publique ou le maintien en sécurité de l'installation,
- les procédures d'arrêt d'urgence et de mise en sécurité de l'installation (électricité, réseaux de fluides),
- les mesures à prendre en cas de fuite sur un récipient ou une canalisation contenant des substances dangereuses et notamment les conditions d'évacuation des déchets et eaux souillées en cas d'épandage accidentel,
- les moyens d'extinction à utiliser en cas d'incendie,
- la procédure d'alerte avec les numéros de téléphone du responsable d'intervention de l'établissement, des services d'incendie et de secours, etc.,
- la procédure permettant, en cas de lutte contre un incendie, d'isoler le site afin de prévenir tout transfert de pollution vers le milieu récepteur.

#### **8.7.5 Consignes générales d'intervention**

Des consignes écrites sont établies pour la mise en œuvre des moyens d'intervention, d'évacuation du personnel et d'appel des secours extérieurs auxquels l'exploitant en aura communiqué un exemplaire. Le personnel est entraîné à l'application de ces consignes.

#### **8.7.6 Plan d'urgence**

L'exploitant dispose d'un plan d'urgence et de fiches réflexes afin de définir les mesures d'organisation, les méthodes d'intervention et les moyens nécessaires à mettre en œuvre en cas d'accident pour protéger le personnel, les populations et l'environnement.

Le plan est testé périodiquement et a minima une fois par an.

---

## **9 - DÉLAIS ET VOIES DE RECOURS-PUBLICITÉ-EXÉCUTION**

---

### **9.1 DÉLAIS ET VOIES DE RECOURS**

Le présent arrêté est soumis à un contentieux de pleine juridiction. Il peut être déféré à la juridiction administrative compétente, le tribunal administratif de Marseille, dans les conditions prévues à l'article R 514-3-1 du même code, par voie postale ou par l'application Télérecours citoyens accessible à partir du site [www.telerecours.fr](http://www.telerecours.fr) :

1° Par l'exploitant, dans un délai de deux mois à compter du jour de notification du présent arrêté ;

2° Par les tiers intéressés en raison des inconvénients ou des dangers pour les intérêts mentionnés à l'article L. 181-3, dans un délai de quatre mois à compter de :

a) L'affichage en mairie dans les conditions prévues au 2° de l'article R. 181-44 ;

b) La publication de la décision sur le site internet de la préfecture prévue au 4° du même article.

Le délai court à compter de la dernière formalité accomplie. Si l'affichage constitue cette dernière formalité, le délai court à compter du premier jour d'affichage de la décision.

Les décisions mentionnées au premier alinéa peuvent faire l'objet d'un recours gracieux ou hiérarchique dans le délai de deux mois. Ce recours administratif prolonge de deux mois les délais mentionnés aux 1° et 2°.

## 9.2 PUBLICITÉ

Conformément aux dispositions de l'article R.181-44 du code de l'environnement :

1° Une copie de l'arrêté d'autorisation environnementale ou de l'arrêté de refus est déposée à la mairie de Martigues du projet et peut y être consultée ;

2° Un extrait de ces arrêtés est affiché à la mairie de Martigues du projet pendant une durée minimum d'un mois ; procès-verbal de l'accomplissement de cette formalité est dressé par les soins du maire ;

3° L'arrêté est adressé à chaque conseil municipal et aux autres autorités locales ayant été consultées en application de l'article R. 181-38, à savoir : la mairie de Martigues

4° L'arrêté est publié sur le site internet de la préfecture des Bouches-du-Rhône pendant une durée minimale d'un mois.

## 9.3 EXÉCUTION

- La Secrétaire Générale de la préfecture des Bouches-du-Rhône,
  - Le Sous-Préfet d'Istres,
  - Le Directeur de la Société ASPHALTEX,
  - Le Maire de Martigues,
  - La Directrice Régionale de l'Environnement, de l'Aménagement et du Logement,
  - Le Directeur Départemental des Territoires et de la Mer,
  - Le Directeur de l'Agence Régionale de Santé,
  - Le Directeur Départemental des Services d'Incendie et de Secours,
  - Le Chef du service Interministériel Régional des Affaires Civiles et Economiques, de Défense et de la Protection Civile,
  - Le Directeur de l'Institut National de l'Origine et de la Qualité,
  - Le Directeur Régional des Affaires Culturelles,
  - Le Directeur Régional de la Concurrence, de la Consommation, du Travail et de l'Emploi,
- Et toute autorité de Police ou de Gendarmerie, sont chargés chacun en ce qui le concerne, de l'exécution du présent arrêté.

Marseille le 25 JUIN 2019  
Pour le Préfet  
La Secrétaire Générale  
  
Juliette TRIGNAT



## Message d'information sur accident/ou incident

**Date et heure du message :**

**Révision de la fiche : n°**

<p><b>Destinataires :</b>                  DREAL (SPR) 04 88 22 64 00 (UD) .....                  Mail : <a href="mailto:msd.dreal-paca@developpement-durable.gouv.fr">msd.dreal-paca@developpement-durable.gouv.fr</a> ;                  Préfet (Cabinet).....                  SIRACEDPC.....                  Mairie.....                  CHSCT.....</p>	<p><b>Autres Destinataires :</b>                  CODIS13 :                  COSSIM (BMP de Marseille):                  MAMP (Conseil de territoire) :                  à l'arrêté n° <u>2018-2124</u>                  du <u>25 JUIN 2019</u></p>
---	---

<p><b>Usine :</b> .....  <b>Unité :</b> .....  <b>Commune :</b> .....</p>	<p><b>Date de l'incident :</b> .....  <b>Heure (de découverte):</b> .....</p>
---	---

### Echelle de classement G/P de l'accident ou incident / Indices d'évolution

<p><b>Niveau de Gravité G :</b></p> <p><input type="checkbox"/> <b>G 0 : Opération ou événement d'exploitation</b></p> <p><input type="checkbox"/> <b>G 1 : incident mineur d'exploitation</b>                  Sans conséquence sur le personnel                  Peu de potentialité de risque –                  Pas ou peu de conséquence sur l'environnement                  Peu de dégâts matériels.</p> <p><input type="checkbox"/> <b>G 2 : Incident notable d'exploitation</b>                  Importante potentialité de risque                  et/ou avec conséquence sur le personnel                  et/ou avec conséquence sur l'environnement –                  et/ou avec conséquence sur le matériel.</p> <p><input type="checkbox"/> <b>G 3 : accident grave d'exploitation</b>                  Avec conséquence sur le personnel                  et/ou l'environnement –                  et/ou le matériel</p> <p><input type="checkbox"/> <b>G 4 : Accident majeur</b>                  Avec conséquences                  ou potentialité de conséquences graves à l'extérieur</p>	<p><b>Niveau de Perception P :</b></p> <p><input type="checkbox"/> <b>P 0</b> : Pas de perception à l'extérieur</p> <p><input type="checkbox"/> <b>P 1</b> : Peu de perception à l'extérieur du site</p> <p><input type="checkbox"/> <b>P 2</b> : Forte perception à l'extérieur.</p> <p><b>Indice d'évolution</b></p> <ul style="list-style-type: none"> <li>• <b>A</b> : Situation maîtrisée, intervention terminée, conséquences identifiées, pas de suite prévisible</li> <li>• <b>B</b> : Situation maîtrisée, intervention terminée ou en voie d'achèvement, conséquences en cours d'évaluation</li> <li>• <b>C</b> : situation évolutive, intervention en cours ou en préparation</li> </ul>
<p><b>Classement de l'accident /incident : G / P</b></p>	
<p><b>Indice d'évolution : A      B      C</b></p>	

<b>Constatations faites sur le terrain :</b>	sans	peu	important	grave
Conséquences sur les personnes	<input type="checkbox"/>	<input type="checkbox"/>	<input type="checkbox"/>	<input type="checkbox"/>
Potentialité de risques	<input type="checkbox"/>	<input type="checkbox"/>	<input type="checkbox"/>	<input type="checkbox"/>
Conséquences sur l'environnement	<input type="checkbox"/>	<input type="checkbox"/>	<input type="checkbox"/>	<input type="checkbox"/>
Dégâts matériels	<input type="checkbox"/>	<input type="checkbox"/>	<input type="checkbox"/>	<input type="checkbox"/>
Perception à l'extérieur du site	<input type="checkbox"/>	<input type="checkbox"/>	<input type="checkbox"/>	<input type="checkbox"/>

<b>Produit impliqué</b> (perte de confinement)	Nature :
	Quantité Q :

**Déclenchement du POI ou autre plan d'urgence interne (le cas échéant):**     **Oui**                       **Non**

**Description de l'incident :**

**Premières mesures prises :** (autorités informées, périmètre sécurité, dépollution, réparation, surveillance, abaissement pression,...)

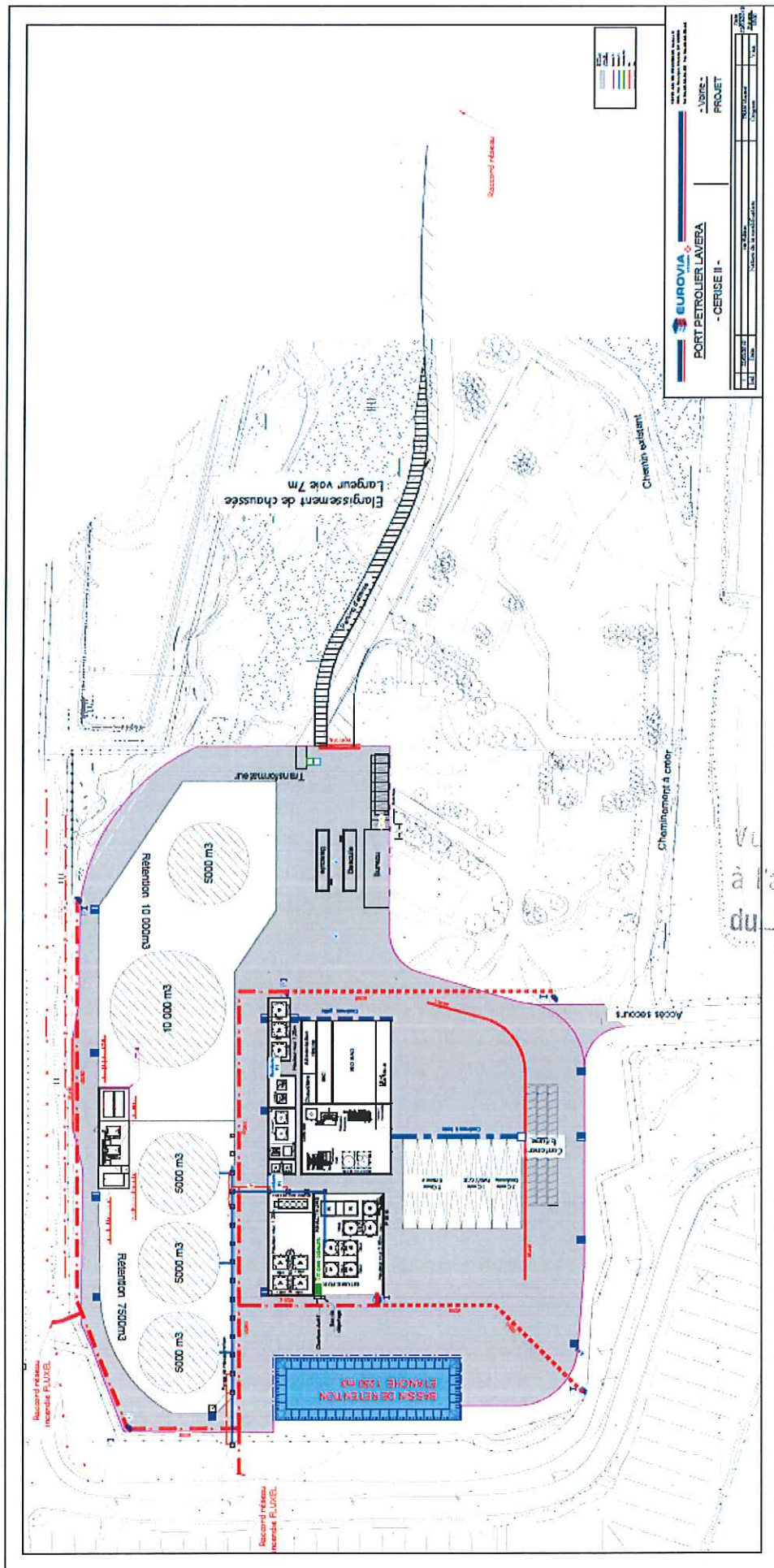
  
  

**Etat actuel de la situation :**

Pour le Préfet,  
Le chef de bureau

<b>Nom :</b>	<b>Signature :</b>	<b>N° de téléphone :</b> Gilles BERTOTHY
--------------	--------------------	--

Annexe 1 Plan de situation.



Vu pour être annexé  
à l'arrêté n° 2018.2124  
du 25 JUIN 2019

Pour le Prefet,  
Le chef de bureau  
Gilles BERTOTHY