



Liberté • Égalité • Fraternité

RÉPUBLIQUE FRANÇAISE

**PREFET DES BOUCHES-DU-RHONE**

**DIRECTION DE LA SÉCURITÉ ET DU CABINET**

---

**ARRÊTÉ PRÉFECTORAL n°IAL-13088-03**  
**modifiant l'arrêté n°IAL-13088-02 du 4 mars 2009**  
**relatif à l'état des risques naturels et technologiques majeurs de biens immobiliers situés sur la commune du Rove**

---

Le Préfet,  
de la Région Provence-Alpes-Côte d'Azur  
Préfet des Bouches-du-Rhône  
Chevalier de la Légion d'honneur  
Chevalier dans l'Ordre national du Mérite

**Vu** le code général des collectivités territoriales,  
**Vu** le code de l'environnement, notamment les articles L 125-5 et R 125-23 à R125-27,  
**Vu** le décret n°2010-1254 du 22 octobre 2010 relatif à la prévention du risque sismique,  
**Vu** le décret n°2010-1255 du 22 octobre 2010 portant délimitation des zones de sismicité du territoire français,  
**Vu** l'arrêté du 22 octobre 2010 relatif à la classification et aux règles de construction parasismique applicables aux bâtiments de la classe dite « à risque normal »  
**Vu** l'arrêté préfectoral n°IAL-001 du 7 février 2006 relatif à la liste des communes des Bouches-du-Rhône où s'applique l'article L 125-5 du code de l'environnement,  
**Vu** l'arrêté préfectoral n°IAL-13088-02 du 4 mars 2009 concernant la commune du Rove

**Sur** proposition du sous-préfet, directeur de cabinet,

**ARRÊTE**

**ARTICLE 1**

Le document d'information communal (DCI) joint à l'arrêté n°IAL-13088-02 du 4 mars 2009 est remplacé par le DCI mis à jour et annexé au présent arrêté.

**ARTICLE 2**

Ce DCI, regroupant les éléments nécessaires à l'élaboration de l'état des risques pour l'information des acquéreurs et des locataires de biens immobiliers situés sur la commune du Rove, comprend : la mention des risques naturels et technologiques pris en compte, la cartographie des zones exposées, l'intitulé des documents auxquels le vendeur ou le bailleur peut se référer, la liste des arrêtés portant ou ayant porté reconnaissance de l'état de catastrophe naturelle ou technologique sur le territoire de la commune et le cas échéant, le niveau de sismicité réglementaire attaché à la commune. Il sera mis à jour au regard des conditions mentionnées à l'article L 125-5 du Code de l'environnement. Il est librement consultable en mairie du Rove, en sous-préfecture, en préfecture et accessible depuis le site [www.paca.pref.gouv.fr](http://www.paca.pref.gouv.fr)

**ARTICLE 3**

Une copie du présent arrêté et du DCI qui lui est annexé est adressée au maire de la commune du Rove et à la chambre départementale des notaires. Le présent arrêté sera affiché en mairie et publié au recueil des actes administratifs de l'État dans le département des Bouches-du-Rhône.

**ARTICLE 4**

Mesdames et Messieurs le secrétaire général de la préfecture des Bouches-du-Rhône, le directeur de cabinet, les sous-préfets d'arrondissement, les chefs des services déconcentrés de l'État de niveau régional ou départemental et le maire de la commune du Rove sont chargés, chacun en ce qui les concerne, de l'application du présent arrêté.

**FAIT À MARSEILLE, LE 26 MAI 2011**

Pour le préfet et par délégation,  
Le sous-préfet, directeur de cabinet,

SIGNE

**FRANÇOIS PROISY**

IAL/DCI 13088 -03



## PREFET DES BOUCHES-DU-RHONE

CABINET DU PRÉFET

### Commune du Rove

#### Information Acquéreurs-Locataires (IAL) *sur les risques* **Dossier communal d'informations (DCI)** annexé à l'arrêté préfectoral n°IAL-13088-03

Date d'édition : mai 2011

Ref.

- articles L.125 - 5 et R.125 - 23 à R.125 – 27 du code de l'environnement
- arrêté préfectoral n°IAL – 001 du 7 février 2006 dressant la liste des communes des Bouches du Rhône où s'applique l'article L.125-5 du code de l'environnement.
- arrêté préfectoral du:

Sommaire :

- **Fiche d'information sur les risques pris en compte.**
- **Liste des arrêtés portant reconnaissance de l'état de catastrophe naturelle ou technologique sur le territoire de la commune.**
- **Fiches synthétiques et extraits cartographiques des zones exposées**

#### **QU'EST CE QU' UN PLAN DE PRÉVENTION DES RISQUES (P.P.R.) ?**

Le PPR est un document élaboré par l'État réglementant l'implantation des bâtiments, les règles de construction et d'usage pour contribuer à la prévention des risques.

Il est destiné à :

- préserver et améliorer la sécurité des personnes et des biens,
- réduire les dommages provoqués par des catastrophes naturelles ou technologiques,
- contrôler la construction dans les zones exposées à un risque, en évitant d'y augmenter les enjeux et en diminuant la vulnérabilité des zones déjà urbanisées.

Il fixe les dispositions applicables aux biens et activités existants, à l'implantation de toute construction et installation, à l'exécution de tous travaux et à l'exercice de toute activité.

**Prescrit, puis approuvé par arrêté préfectoral, le PPR crée une servitude d'utilité publique (SUP) qui s'impose à tous. Annexé au Plan d'Occupation des Sols/Plan Local d'Urbanisme (POS/PLU), c'est un document public, librement consultable en mairie, à la direction départementale de l'équipement, ou en préfecture.**

#### **Cartographie des zones à risques : AVERTISSEMENT**

Les cartes éventuellement incluses dans ce DCI sont à l'échelle 1/25.000. Elles suffisent généralement pour localiser votre bien immobilier et sa position vis à vis des zones à risques et pour renseigner le formulaire « état des risques naturels et technologiques » auquel elles seront jointes.

Le risque étant étudié avec un degré de précision lié aux méthodes de calcul et à l'échelle des plans utilisés, l'attention est appelée sur les erreurs possibles pouvant résulter d'une interprétation de cartes agrandies (zoom).

**En cas de doute, il peut être utile de consulter le PPR approuvé, disponible en mairie.**



Préfecture des Bouches du Rhône

COMMUNE DU ROVE - 13088

INFORMATIONS SUR LES RISQUES NATURELS ET TECHNOLOGIQUES MAJEURS  
pour l'application des alinéas I et II de l'article L 125-5 du code de l'environnement

**1. Annexé à l'arrêté préfectoral n° IAL-13088-03 du 26 mai 2011**

**2. Situation de la commune au regard d'un ou plusieurs plans de prévention de risques naturels prévisibles (PPRn)**

La commune est située dans le périmètre d'un PPRn **oui**

PPR	Date	Aléa
Approuvé	26 novembre 1986	Mouvements de terrain (effondrements) Tunnel du Rove
Approuvé	27 juillet 2007	Mouvements de terrain (retrait-gonflement des argiles - sécheresse)

Les documents de référence sont: Rapport de présentation des PPR approuvés – zonages réglementaires  
Consultables sur Internet **OUI** <http://www.paca.developpement-durable.gouv.fr/>

**3. Situation de la commune au regard d'un plan de prévention de risques technologiques (PPRt)**

La commune est située dans le périmètre d'un PPRt **non**

PPR	Date	Aléa
-----	------	------

**4. Situation de la commune au regard du zonage réglementaire pour la prise en compte de la sismicité**

en application du décret n° 2010-1254 du 22 octobre 2010 relatif à la prévention du risque sismique, disponible sur le site internet <http://www.legigrance.gouv.fr>

La commune est située en zone **3** (modéré)

**Pièces jointes**

**5. Cartographie et autres documents**

extraits de documents ou de dossiers permettant la localisation des immeubles au regard des risques pris en compte

Fiches synthétiques d'information sur les risques:

-Extrait du zonage réglementaire du PPR "mouvements de terrain - effondrement" approuvé en date du 26 novembre 1986

-PPR "mouvements de terrain - argiles": reproduction du zonage réglementaire du PPR retrait-gonflement des argiles - sécheresse approuvé en date du 27 juillet 2007

**Liste des arrêtés portant reconnaissance  
de l'état de catastrophe naturelle ou technologique  
sur le territoire de la commune.**

<b>Communes</b>	<b>Type de Cat.Nat.</b>	<b>début</b>	<b>fin</b>	<b>Arrêté du:</b>	<b>JO du:</b>
<b>Le Rove</b>	Tempête et grains (vent)	06/11/1982	10/11/1982	18/11/1982	19/11/1982
<b>Le Rove</b>	Mvt de terrain - Tassements	01/05/1989	31/12/1992	06/12/1993	28/12/1993
<b>Le Rove</b>	Mvt de terrain - Tassements	01/01/1993	30/06/1993	27/12/2000	29/12/2000
<b>Le Rove</b>	Inond.crue ruissel. coulée boue	22/09/1993	24/09/1993	11/10/1993	12/10/1993
<b>Le Rove</b>	Mvt de terrain - Tassements	01/01/1998	30/06/1998	27/12/2000	29/12/2000
<b>Le Rove</b>	Mvt de terrain - Tassements	01/01/2002	30/06/2002	30/04/2003	22/05/2003
<b>Le Rove</b>	Inond.crue ruissel. coulée boue	19/09/2002	19/09/2002	17/12/2002	08/01/2003
<b>Le Rove</b>	Inond.crue ruissel. coulée boue	01/12/2003	02/12/2003	12/12/2003	13/12/2003
<b>Le Rove</b>	Mvt de terrain - Tassements	01/01/2006	31/03/2006	31/03/2008	04/04/2008
<b>Le Rove</b>	Mvt de terrain - Tassements	01/01/2007	31/03/2007	07/08/2008	13/08/2008
<b>Le Rove</b>	Mvt de terrain - Tassements	01/07/2007	30/09/2007	07/08/2008	13/08/2008

# FICHE SYNTHETIQUE D'INFORMATION SUR LE RISQUE

## MOUVEMENTS DE TERRAIN

### COMMUNE DU ROVE

#### I. Nature et caractéristique de l'aléa

La commune est concernée par le risque affaissement et effondrement lié à la présence du Tunnel maritime du Rove, ainsi que par le risque retrait/gonflement des argiles (sécheresse).

##### **Aléa mouvement de terrain**

Les mouvements de terrain sont des déplacements, plus ou moins brutaux, du sol ou du sous-sol sous l'effet d'influences naturelles ou anthropiques<sup>1</sup>. Les volumes en jeux sont compris entre quelques m<sup>3</sup> et quelques milliers de m<sup>3</sup>. Les déplacements peuvent être lents (affaissements) ou très rapides (effondrements).

Le phénomène de retrait-gonflement concerne exclusivement les sols à dominante argileuse.

Ce sont des sols fins comprenant une proportion importante de minéraux argileux et le plus souvent dénommés "argiles", "glaises", "marnes" ou "limons". Ils sont caractérisés notamment par une consistance variable en fonction de la quantité d'eau qu'ils renferment: plastiques, collant aux mains, lorsqu'ils sont humides, durs et parfois pulvérulents à l'état desséché.

- les **effondrements de cavités** souterraines: l'évolution des cavités souterraines naturelles (dissolution de gypse) ou artificielles (carrières et ouvrages souterrains) peut entraîner l'effondrement du toit de la cavité et provoquer en surface une dépression généralement de forme circulaire
- le **retrait-gonflement** des argiles: les variations de la quantité d'eau dans certains terrains argileux produisent des gonflements (période humide) et des tassements (périodes sèches) et peuvent avoir des conséquences importantes sur les bâtiments à fondations superficielles.

#### II. Nature et intensité du risque

➔ "Tunnel maritime du Rove – délimitation de zones soumises à un risque d'effondrement de terrain". Dossier établi suivant la procédure R.111-3 du code de l'urbanisme valant PPR. en application de l'article 40.6 de la loi du 22 juillet 1987, approuvé par arrêté préfectoral le 26 novembre 1986. Ce PPR définit une seule zone. Celle-ci représente une bande de terrain axée sur le tunnel du Rove à l'intérieur de laquelle toute construction est interdite..

- ➔ Un PPR "retrait-gonflement des argiles" (sécheresse) a été approuvé par arrêté préfectoral le 27 juillet 2007  
Principe général de zonage réglementaire:
  - une zone **bleu foncé (B1)** très exposée à ce type d'aléa,
  - une zone **bleu clair (B2)** moyennement exposée à ce type d'aléa.

#### III. Informations

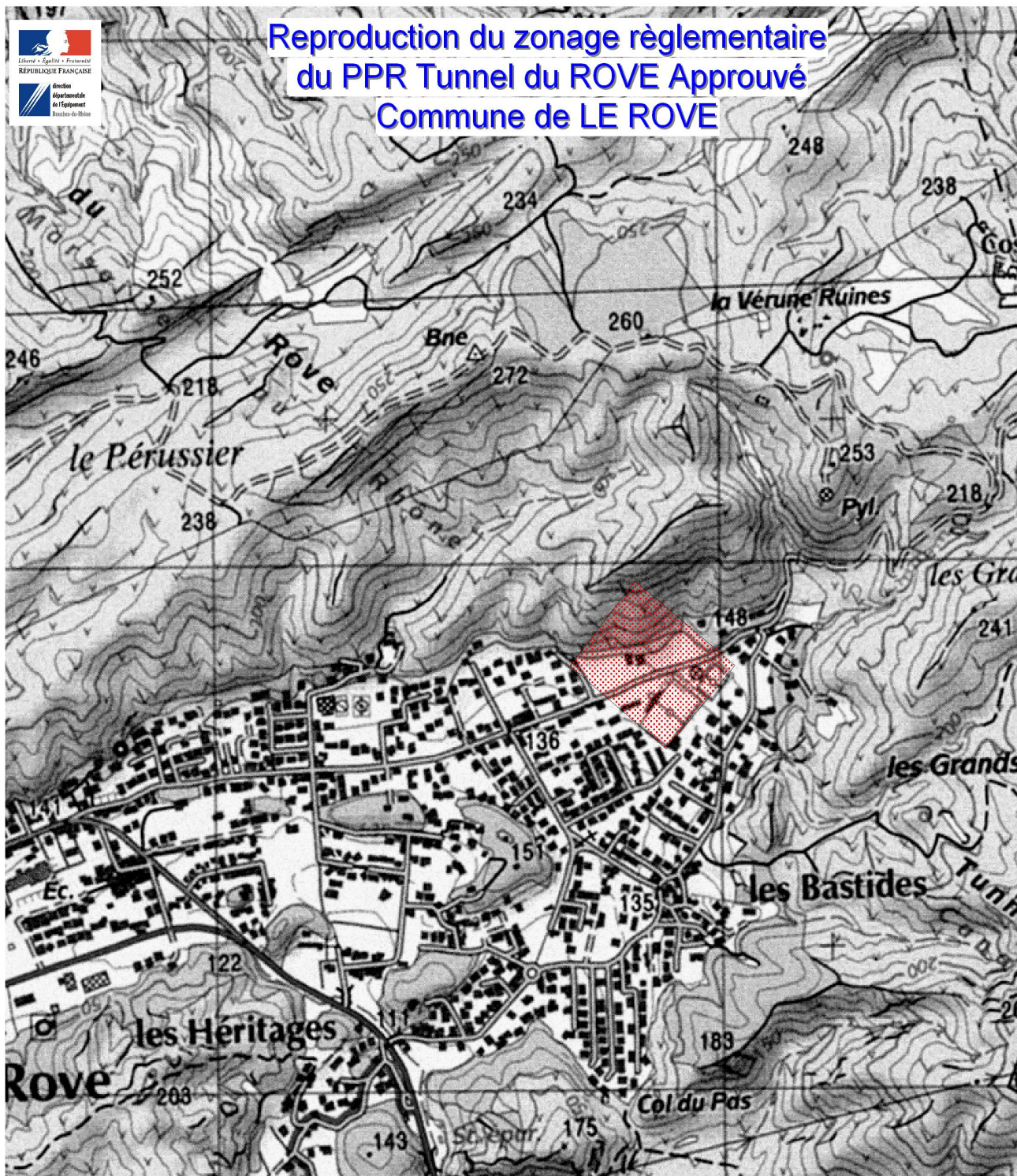
<http://www.prim.net>  
<http://www.bdmvt.net> - <http://carol.brgm.fr> - <http://www.argiles.fr> - <http://www.bdcavité.net>

Pour le risque "mouvements de terrain": 1 page de texte et 2 plans

<sup>1</sup> d'origine humaine



# Reproduction du zonage règlementaire du PPR Tunnel du ROVE Approuvé Commune de LE ROVE



## LEGENDE



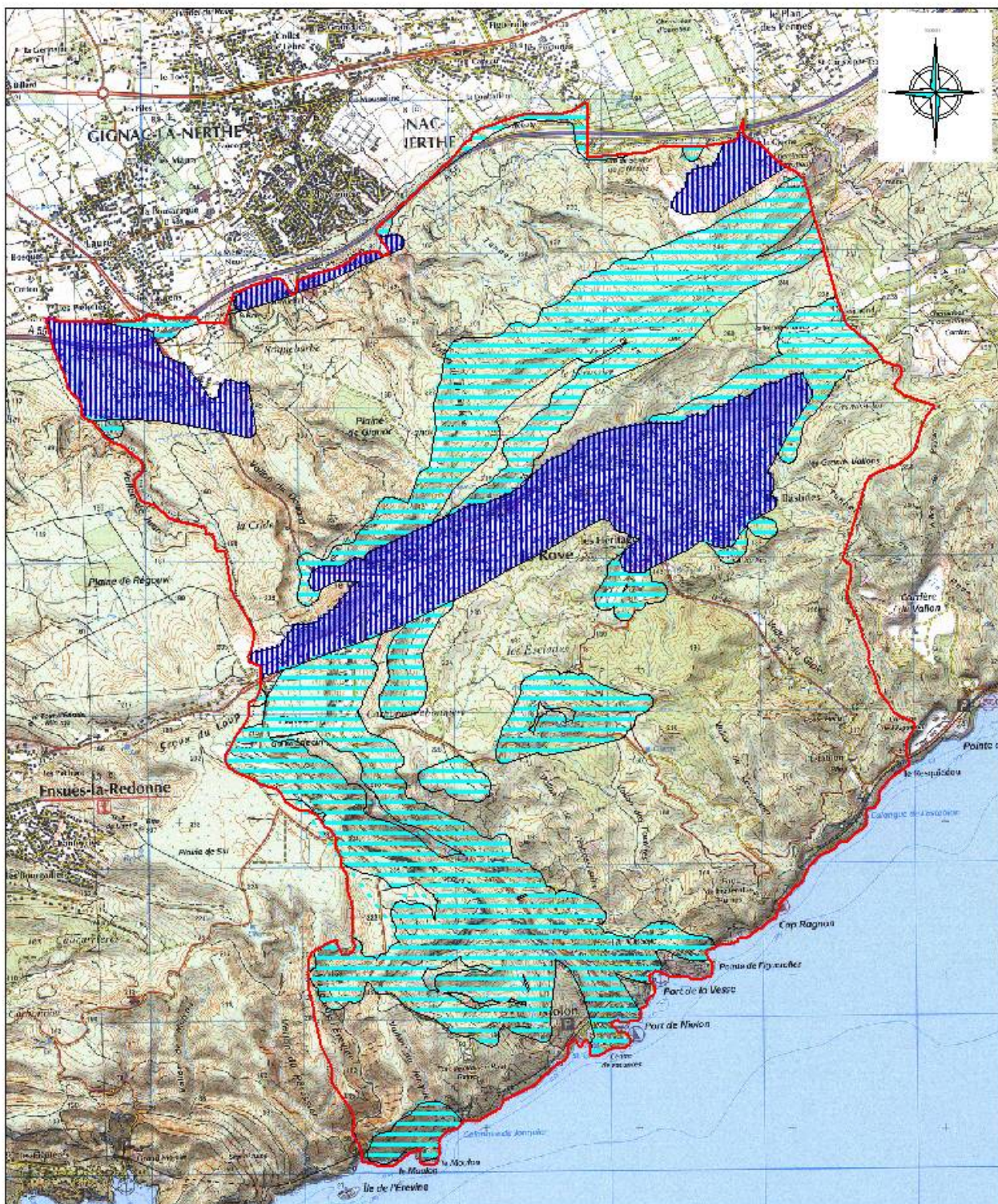
Risque d'effondrement - toute construction interdite



0 0.1 0.2 0.3 0.4 0.5 km



SCAN 25 © - BD CARTO© - © IGN/PFAR CRIGE 2000  
© DDE 13 - Cartographie: SA/PR/Avril 2006



**Commune du ROVE**

Reproduction de la carte annexée à l'arrêté d'approbation du PPR "retrait-gonflement des argiles"(secheresse)

-  Zone fortement exposée
-  Zone faiblement à moyennement exposée

Source :  
SCAN25@-Bd carto@-IGN  
©DDE 13, Etude "BRGM"2007  
Cartographie:SA/PR/Avril 2008